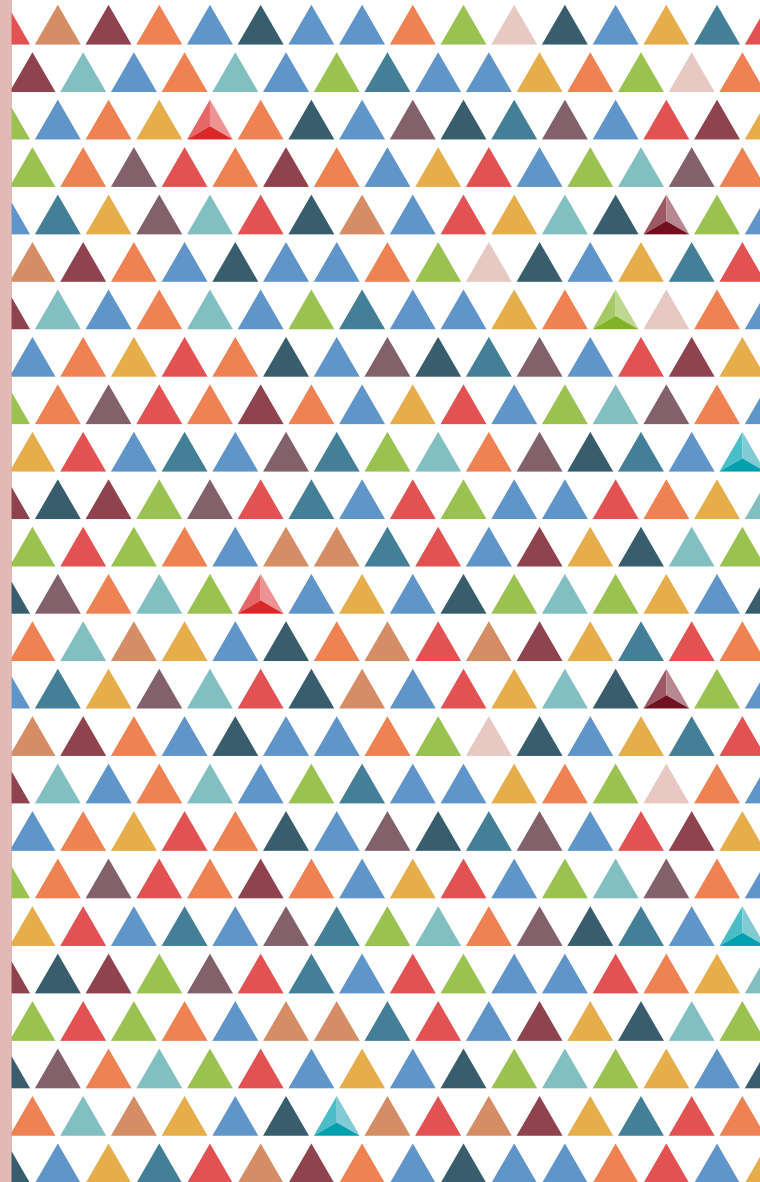


Molti rifugiati in Svizzera faticano a trovare un lavoro, hanno pochissimi contatti con la popolazione locale e dipendono dall'aiuto sociale.

È proprio qui che interviene l'Agenda Integrazione Svizzera: giovani e giovani adulti imparano più rapidamente una lingua nazionale e si preparano a un'attività professionale. In questo modo accedono più rapidamente al mondo del lavoro, sono in grado di provvedere a se stessi e si integrano nella nostra società. Ciò frena l'aumento delle spese per l'aiuto sociale e rafforza la coesione sociale.

www.agenda-integrazione.ch




Agenda Integrazione Svizzera

Un programma comune della Confederazione e dei Cantoni


Dipartimento federale di giustizia e polizia DFGP /
Segreteria di Stato della migrazione SEM e Dipartimento federale
dell'economia, della formazione e della ricerca DEFR /
Segreteria di Stato per la formazione, la ricerca e l'innovazione SEFRI

Conferenza dei Governi cantionali CdC, Conferenza svizzera
dei direttori cantionali della pubblica educazione CDPE,
Conferenza delle direttrici e dei direttori cantionali delle opere sociali
CDOS




 Schweizerische Eidgenossenschaft
Confédération suisse
Confederazione Svizzera
Confederaziun svizra

Segreteria di Stato della migrazione SEM

Segreteria di Stato per la formazione,
la ricerca e l'innovazione SEFRI

 KONFERENZ DER KANTONSREGIERUNGEN
CONFÉRENCE DES GOUVERNEMENTS CANTONAUX
CONFERENZA DEI GOVERNI CANTONALI
CONFEDERAZIUN DA LAS REGENZAS CHANTUNALAS

 EDK | CDIP | CDPE | CDEP |
Schweizerische Konferenz der kantonalen Erziehungsdirektoren
Conférence suisse des directeurs cantonaux de l'instruction publique
Conférenza svizra dais directurs chantunals da l'educaziun publica

 S O D K _ Konferenz der kantonalen
Sozialdirektorinnen und Sozialdirektoren
 C D A S _ Conférence des directrices et directeurs
cantonaux des affaires sociales
 C D O S _ Conferenza delle direttrici e dei direttori
cantionali delle opere sociali

Vantaggi dell'Agenda Integrazione

- Meno rifugiati e persone ammesse provvisoriamente dipendono dall'aiuto sociale, le spese per l'aiuto sociale vengono arginate e vengono ridotte le spese derivate, per esempio nei settori della salute e della sicurezza.
- Una solida conoscenza della lingua locale favorisce la comunicazione durante la formazione, sul lavoro e nella vita quotidiana.
- L'economia beneficia di questa forza lavoro nazionale che, grazie a una buona preparazione, si integra più rapidamente nel mondo del lavoro.
- Una migliore preparazione dei giovani rifugiati agevola il compito della formazione professionale.
- Una ripartizione più chiara dei compiti tra gli enti coinvolti accresce l'efficienza delle procedure.
- Una migliore integrazione rafforza la coesione sociale.

Come funziona l'Agenda Integrazione

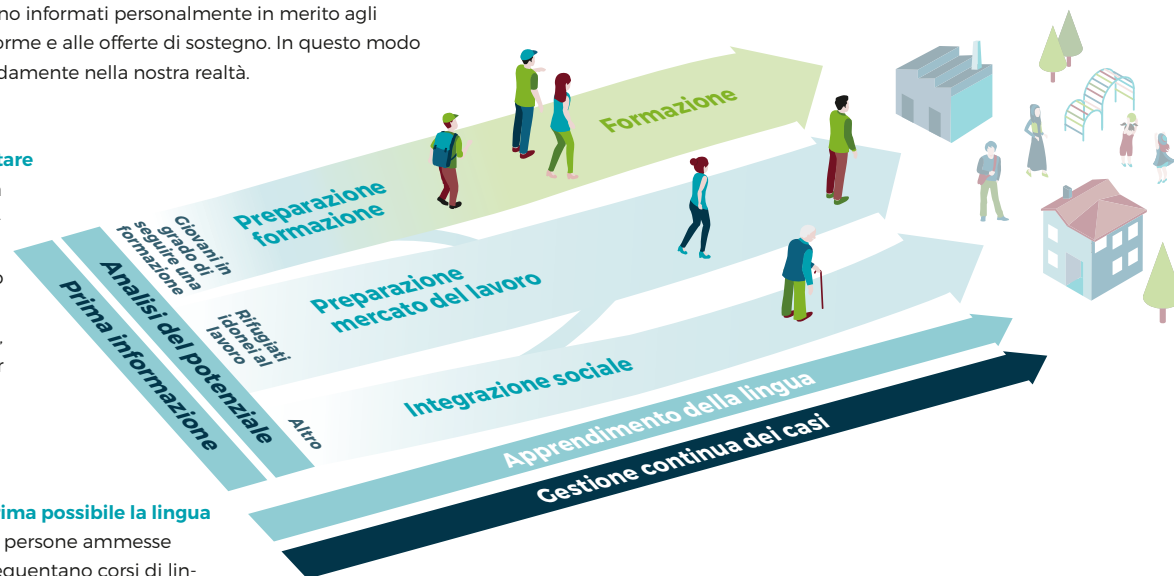
Prima informazione personale: I rifugiati e le persone ammesse provvisoriamente sono informati personalmente in merito agli usi e costumi, alle norme e alle offerte di sostegno. In questo modo si orientano più rapidamente nella nostra realtà.

Riconoscere e sfruttare i potenziali: Grazie a un'analisi del potenziale, ogni persona è sostenuta in modo da raggiungere il meglio per se stessa, per l'economia e per la società.

Imparare quanto prima possibile la lingua locale: I rifugiati e le persone ammesse provvisoriamente frequentano corsi di lingua già poco dopo il loro arrivo. In questo modo imparano rapidamente una delle nostre lingue nazionali.

Accompagnamento e sostegno mirati: Sin dal loro arrivo e fino alla loro integrazione i rifugiati e le persone ammesse provvisoriamente sono accompagnati e sostenuti ininterrottamente da specialisti.

Verde = Strutture ordinarie della formazione post-obbligatoria



Promuovere ed esigere sistematicamente: I giovani rifugiati e ammessi a titolo provvisorio vengono preparati a una formazione post-obbligatoria. Gli adulti idonei al lavoro acquisiscono il know-how necessario per accedere al mercato del lavoro (p. es. grazie a programmi di qualificazione o prestazioni lavorative).

Familiarità con lo stile di vita svizzero: Gli scambi con la popolazione locale sono attivamente incoraggiati.

Un valido investimento - cinque obiettivi di efficacia

100%

Dopo tre anni **tutti** i rifugiati riconosciuti e le persone ammesse provvisoriamente hanno acquisito conoscenze di **base di una lingua nazionale**.

80%

L'80% dei rifugiati giunti in Svizzera con un'età compresa tra 0 e 4 anni è in grado, all'inizio della scuola dell'obbligo, di **comunicare nella lingua parlata** nel luogo di residenza.

66%

Dopo cinque anni, **due terzi** dei rifugiati e delle persone ammesse provvisoriamente con un'età compresa tra 16 e 25 anni frequentano una **formazione professionale di base**.

50%

Dopo sette anni, **metà** dei rifugiati e delle persone ammesse provvisoriamente in età adulta è integrata **nel mercato** del lavoro.

100%

Dopo pochi anni, **tutti** i rifugiati e le persone ammesse provvisoriamente si sono **familiarizzati con lo stile di vita svizzero** e hanno contatti con la popolazione.

L'efficacia delle misure dell'Agenda Integrazione Svizzera è sottoposta a regolari verifiche.