



Berna-Wabern, agosto 2007

Referenz/Aktenzeichen: G072-0324

Monitoraggio NEM

Rapporto relativo al primo trimestre del 2007 e al terzo anno di blocco dell'aiuto sociale

(per il periodo dal 1° aprile 2006 al 31 marzo 2007)

Ripercussioni dell'esclusione delle persone con una decisione di non entrata nel merito passata in giudicato dal sistema di aiuto sociale del settore dell'asilo (blocco dell'aiuto sociale NEM)

Compendio

Il blocco dell'aiuto sociale per le persone con una decisione di non entrata nel merito (NEM) si propone di incentivare tali persone a lasciare la Svizzera, di ridurre il numero di domande d'asilo infondate e di conseguire in tal modo risparmi.

Inizialmente si temeva che la criminalità sarebbe aumentata, che le persone in questione passassero alla clandestinità, le persone vulnerabili non ricevessero la protezione necessaria e che il ritorno non fosse possibile a causa dell'assenza dei documenti d'identità.

Come per l'anno precedente, anche dopo tre anni di blocco dell'aiuto sociale è possibile stilare un **bilancio globale positivo**. Gli obiettivi sono stati conseguiti e i timori inizialmente paventati non si sono concretizzati:

- Il **64 per cento** delle persone nei confronti delle quali tra il 1° aprile 2004 e il 31 marzo 2007 è stata emanata una NEM passata in giudicato (8 291) **non ha mai beneficiato dell'aiuto sociale**. Nulla induce a ritenere che tali persone continuino a soggiornare illegalmente in Svizzera.
- Il numero delle domande d'asilo infondate è diminuito ulteriormente; nel 2006 le decisioni di non entrata nel merito hanno fatto registrare un calo del 28 per cento rispetto all'anno precedente. Nel 2006 la quota di riconoscimenti, ossia la quota di decisioni positive rispetto alle decisioni totali, è salita al 19,5 per cento (anno precedente: 14%).
- La somma forfettaria unica di 1 800 franchi per ogni nuova NEM passata in giudicato non ha consentito ai Cantoni di coprire le spese per il soccorso d'emergenza. Per trimestre è risultato un disavanzo complessivo medio pari a 620 000 franchi (senza i costi strutturali per l'alloggio). Sebbene il numero di persone che hanno beneficiato del soccorso d'emergenza sia diminuito del 18 per cento rispetto all'anno precedente, nel contempo sono calate del 28 per cento anche le NEM passate in giudicato e quindi le indennità versate dalla Confederazione. Si terrà conto di tale situazione sfavorevole per i Cantoni sotto il profilo delle spese portando avanti il **compromesso sull'asilo** nel 2006 e nel 2007. La rinuncia da parte della Confederazione a ridurre il rimborso dei costi di assistenza (stralcio delle riserve strategiche d'assistenza, incluso il sussidio di base) ha permesso di compensare in ampia misura tali disavanzi nell'ambito del soccorso d'emergenza, evitando di trasferire le spese ai Cantoni.
- Sull'arco dei tre anni di blocco dell'aiuto sociale, la durata media di fruizione del soccorso d'emergenza ammonta a 143 giorni per persona. Tuttavia, essa è pur sempre tre volte e mezzo inferiore alla durata media di soggiorno delle persone con decisione d'asilo negativa beneficianti dell'aiuto sociale¹.
- Le persone vulnerabili hanno ricevuto la protezione e il sostegno necessari.
- Non si è constatato un aumento della criminalità e una messa in pericolo della sicurezza pubblica. Il numero, in termini assoluti, dei fermi è rimasto contenuto per tutti i trimestri ed è sceso dell'11 per cento rispetto all'anno precedente. Circa la metà dei fermi è riconducibile a soggiorno illegale, un quarto a reati patrimoniali e infrazioni alla legge sugli stupe-

¹ Controllo della procedura e dell'esecuzione dell'allontanamento VVC, 2° semestre 2006: durata media nella procedura di esecuzione: 529 giorni.

facenti e un quarto ad altri reati (p. es. violazione di domicilio, minaccia). In complesso si tratta prevalentemente di reati minori.

Rapporto relativo al primo trimestre del 2007 e al terzo anno di blocco dell'aiuto sociale

1. L'essenziale in merito al primo trimestre del 2007

Numero delle persone con NEM

Nel primo trimestre del 2007, 396 NEM sono passate in giudicato, il 24 per cento in più rispetto al trimestre precedente (319). Il 19 per cento (74) delle NEM concerneva persone provenienti dalla Serbia, seguita dalla Nigeria e dalla Romania, con 29 persone (7%) ciascuna. In merito si veda l'[Allegato II](#).

Numero delle persone che beneficiano del soccorso d'emergenza

Nel primo trimestre del 2007, 756 persone con *NEM giusta il nuovo diritto* hanno beneficiato del soccorso d'emergenza per 35 698 giorni. Il che significa 66 persone (ossia l'8%) in meno rispetto al trimestre precedente (822 beneficiari del soccorso d'emergenza). Già nel quarto trimestre del 2006 si era registrato un calo del 7 per cento in rapporto al terzo trimestre del 2006. Anche il numero di giorni in cui è stato versato un aiuto è calato del 12 per cento rispetto al trimestre precedente.

Inoltre, nel primo trimestre del 2007, hanno beneficiato del soccorso d'emergenza 505 persone la cui NEM era passata in giudicato già prima del 1° aprile (casi transitori)². Ciò corrisponde a un calo di 62 persone (ossia dell'11 %) rispetto al trimestre precedente (567 beneficiari del soccorso d'emergenza). Tale tendenza al ribasso per i casi transitori perdura dal terzo trimestre del 2005. Anche il numero di giorni in cui è stato versato un aiuto è sceso a 26 223, il che significa una diminuzione del 20 per cento.

In complesso, in questo trimestre i Cantoni hanno versato un soccorso d'emergenza a 1 261 persone, nel trimestre precedente a 1 389 persone. Dal primo trimestre del 2005 (1 925 persone) il numero dei beneficiari del soccorso d'emergenza (nuove NEM e casi transitori) è diminuito di un buon terzo (34,5%).

Profilo dei beneficiari del soccorso d'emergenza

Come già nei trimestri precedenti, la grande maggioranza dei beneficiari del soccorso d'emergenza è di sesso maschile (87%). L'11 per cento dei beneficiari ha meno di 18 anni, il 69 per cento ha un'età compresa tra 18 e 30 anni, mentre il 20 per cento ha più di 30 anni (quote trimestre precedente: 14; 68; 18%). Il Paese di provenienza non è noto nel 32 per cento dei casi³ (trimestre precedente 37%). I beneficiari del soccorso d'emergenza la cui nazionalità è nota provengono da 68 Paesi diversi, il più sovente dalla Nigeria (14%), dall'Algeria (5%), dalla Serbia e dalla Guinea (4%) (in merito si veda l'[Allegato IIa](#)).

Spese per il soccorso d'emergenza

Osservazioni preliminari

² Casi transitori: fino al 31 dicembre 2004 la Confederazione si assumeva, in caso di necessità, i costi ordinari dell'aiuto sociale per le 4 990 persone la cui NEM era già passata in giudicato prima del 1° aprile 2004. Tali persone sono pertanto rilevate nel monitoraggio NEM soltanto dal primo trimestre del 2005.

³ La quota delle persone il cui Paese di provenienza non è noto rispetto a tutte le persone la cui NEM è passata in giudicato nel primo trimestre del 2007 è pari al 7%. Nel caso dei beneficiari del soccorso d'emergenza, tale gruppo di persone è quindi rappresentato in misura decisamente superiore alla media. Si tratta naturalmente di casi di difficile esecuzione.

Nei rapporti relativi al monitoraggio si distingue tra spese per il soccorso d'emergenza e costi strutturali. Le spese per il soccorso d'emergenza includono le spese per l'alimentazione, il vestiario, l'igiene, la salute e l'alloggio effettivo delle persone. I costi strutturali risultano dalla messa a disposizione delle strutture d'alloggio (affitto, manutenzione, assistenza e sicurezza) e non dipendono dal tasso d'occupazione. I costi strutturali non sono indennizzati dalla Confederazione.

Per quanto concerne le osservazioni seguenti relative all'evoluzione delle spese per il soccorso d'emergenza, occorre accennare al «compromesso sull'asilo» del dicembre 2005. Nel quadro di tale «compromesso sull'asilo», la Confederazione ha rinunciato, per l'importo forfettario per i costi d'assistenza, a stralciare le riserve strategiche d'assistenza e il sussidio di base per un importo pari a circa 26 milioni di franchi all'anno (rispettivamente circa 20 milioni di franchi per il 2006 nel caso di entrata in vigore il 1° aprile 2006). In compenso, i Cantoni hanno approvato un aumento, con effetto retroattivo al 1° gennaio 2005, della somma forfettaria per il soccorso d'emergenza a 1 800 franchi invece dei 4 200 franchi inizialmente richiesti. Il compromesso sull'asilo ha permesso di compensare in ampia misura i disavanzi nell'ambito del soccorso d'emergenza evitando di trasferire i costi ai Cantoni.

Spese per il soccorso d'emergenza per le persone con NEM giusta il nuovo diritto

Nel primo trimestre del 2007 le spese per il soccorso d'emergenza sono state pari a 1 328 000 franchi⁴. Ciò significa un calo del 2 per cento rispetto al trimestre precedente. La diminuzione delle spese è chiaramente inferiore al calo del numero di beneficiari del soccorso d'emergenza (- 11%) e a quello dei giorni in cui è stato versato un aiuto (- 12%). Ciò è dovuto, da un lato, all'aumento dei costi medi per persona da 25 a 26 franchi, e dall'altro, all'incremento dei costi sanitari.

Nel primo trimestre i costi sanitari sono stati pari a 395 000 franchi, il che significa un aumento di 55 000 franchi rispetto al trimestre precedente. La quota dei costi sanitari in rapporto alle spese per il soccorso d'emergenza ammonta, nel primo trimestre del 2007, al 30 per cento (trimestre precedente: 25%, media dei quattro trimestri precedenti: 20%).

Sull'arco del trimestre la durata in cui è stato corrisposto il soccorso d'emergenza è passata da 57 a 59 giorni.

L'82 per cento delle spese per il soccorso d'emergenza sono sopportate dai cinque Cantoni Zurigo, Vaud, Berna, Argovia e Ginevra. Occorre aggiungere che ZH e VD, ai quali è stato assegnato il 26 per cento delle persone con una NEM passata in giudicato, hanno sopportato il 55 per cento delle spese. Negli altri tre Cantoni il rapporto tra la quota delle spese e quella delle persone assegnate è decisamente più favorevole:

Cantone	Quota rispetto al totale delle spese per il soccorso d'emergenza nel 1° trimestre 2007	Quota rispetto al totale delle persone con NEM assegnate
ZH	29,5	18,3
VD	25,7	8,0
BE	12,8	13,4
AG	8,5	8,6
GE	5,3	4,5

Per il primo trimestre del 2007 i Cantoni hanno ricevuto, a titolo d'indennità per il soccorso d'emergenza, 713 000 franchi, nonché, in 18 casi, a titolo d'indennità per l'esecuzione

⁴ Di seguito gli importi indicati sono tutti arrotondati.

dell'allontanamento, circa 1 000 franchi per ogni caso⁵. A queste indennità si contrappongono spese per il soccorso d'emergenza pari a 1 328 000 franchi. Per i Cantoni è dunque risultato un disavanzo di 597 000 franchi.

Raffronto cantonale: in undici Cantoni, perlopiù grandi, (trimestre precedente quindici) le indennità versate dalla Confederazione per il soccorso d'emergenza non sono bastate a coprire i relativi costi cagionati dalle persone con NEM giusta il nuovo diritto (in merito cfr. l'[Allegato VIa](#)).

In 18 Cantoni (tra cui 7 Cantoni con più di 10 beneficiari del soccorso d'emergenza⁶) le spese per il soccorso d'emergenza (inclusi i costi sanitari) sono diminuite rispetto al trimestre precedente, in 7 Cantoni (tra cui 3 con più di 10 beneficiari⁷) i costi sono aumentati. Il Cantone di Nidvaldo non ha registrato spese per il soccorso d'emergenza né nel quarto trimestre del 2006 né nel primo trimestre del 2007.

Nel Cantone di Argovia l'aumento delle spese complessive è dovuto esclusivamente al forte incremento dei costi sanitari, nel Cantone del Vallese all'aumento dei giorni in cui è versato l'aiuto. (Dopo il sensibile calo delle spese dal secondo al terzo trimestre del 2006), il Cantone di Vaud dichiara, come nel quarto trimestre del 2006, un nuovo forte aumento delle spese, dovuto all'incremento dei giorni in cui è versato l'aiuto e dei costi sanitari.

In quattro dei sette Cantoni con più di 10 beneficiari del soccorso d'emergenza i cui costi sono diminuiti rispetto al trimestre precedente, sono calati i giorni in cui è versato l'aiuto e il numero di beneficiari (BE, BL, SG, ZH), nel Cantone di Friburgo soltanto il numero di giorni in cui è versato l'aiuto. La diminuzione delle spese nei Cantoni di Ginevra e di Sciaffusa è riconducibile al calo dei costi medi per persona e giorno, a Ginevra si sono ridotti anche i costi sanitari.

Spese per il soccorso d'emergenza per casi transitori

Le spese per il soccorso d'emergenza per i casi transitori (inclusi i costi sanitari) sono nuovamente calate. Nel primo trimestre del 2007 sono risultati costi pari a 940 000 franchi (trimestre precedente: 1 078 000 franchi). L'80 per cento delle spese sono sopportate dai Cantoni di Zurigo, Vaud, Argovia, Ginevra e Berna. I costi medi per persona e giorno ammontano, come nel trimestre precedente, a 26 franchi, la durata media dell'aiuto è scesa a 69 giorni (trimestre precedente: 71 giorni).

I costi per prestazioni sanitarie sono aumentati da 240 000 franchi del trimestre precedente a 255 000 franchi nel primo trimestre del 2007. Ammontano al 27 per cento delle spese complessive per il soccorso d'emergenza (trimestre precedente: 22%).

Se si considerano le spese per il soccorso d'emergenza per casi transitori, i Cantoni hanno registrato, a fronte di uscite pari a 2 268 000 franchi, un disavanzo di 1 537 000 franchi (trimestre precedente: 1 809 000 franchi).

Costi strutturali

Oltre alle prestazioni per il soccorso d'emergenza, nel primo trimestre del 2007 hanno registrato, con 1 140 000 franchi, più o meno gli stessi costi per le strutture d'alloggio sopportati il trimestre precedente (in merito cfr. l'[Allegato VII](#)). Ripartiti sui giorni di aiuto comunicati, nel

⁵ L'indennità per l'esecuzione dell'allontanamento si propone di rimborsare ai Cantoni eventuali costi supplementari che possono risultare durante la preparazione della partenza (in particolare spese per il soccorso d'emergenza, ossia costi per l'alloggio e l'assistenza). Per quanto concerne le spese di partenza, i Cantoni sono indennizzati separatamente conformemente all'art. 54 segg. OAsi 2.

⁶ BE, BL, FR, GE, SG, SH, ZH; senza le persone che hanno cagionato soltanto costi sanitari.

⁷ AG, VS, VD; senza le persone che hanno cagionato soltanto costi sanitari.

primo trimestre del 2007 risultano costi medi pari a 18 franchi per giorno⁸ (trimestre precedente: 16 franchi).

Sicurezza pubblica

Nel primo trimestre del 2007 sono stati registrati complessivamente (casi nuovi e transitori) 409 fermi di 321 persone⁹, a fronte di 575 fermi di 436 persone nel trimestre precedente.

Nel primo trimestre del 2007 le autorità di polizia hanno comunicato 278 fermi di complessivamente 214 persone *con NEM giusta il nuovo diritto*, il che rappresenta un calo del 30 per cento rispetto al trimestre precedente. Il 59 per cento (163 fermi) è riconducibile esclusivamente a un soggiorno illegale (media dei quattro trimestri precedenti: 53%). 54 fermi sono stati effettuati per infrazione alla legge sugli stupefacenti (trimestre precedente: 87), 20 per reati patrimoniali (trimestre precedente: 28). Le infrazioni alla legge sugli stupefacenti e i reati patrimoniali rappresentano complessivamente il 27 per cento dei fermi (trimestre precedente: 29%).

Il numero di fermi di casi transitori è diminuito per il nono trimestre consecutivo. Nel primo trimestre del 2007 sono stati comunicati 131 fermi, il che significa un calo di 49 unità rispetto al trimestre precedente. Nello stesso periodo il numero di persone fermate è sceso da 148 a 107. Il 45 per cento dei 180 fermi è stato effettuato esclusivamente per soggiorno illegale. Nei quattro trimestri la quota di fermi esclusivamente per soggiorno illegale ammontava in media al 42 per cento.

⁸ La Confederazione non ha finora preso in considerazione tali costi nel valutare se le somme forfettarie per il soccorso d'emergenza da essa versate coprono le spese dei Cantoni.

⁹ In complesso, le persone fermate in più Cantoni sono computate una sola volta. L'allegato XII, che indica le cifre per Cantone, non è integrato nel presente rapporto. Se del caso, può essere ordinato all'indirizzo Monitoring-NEE@bfm.admin.ch.

2. Terzo anno di blocco dell'aiuto sociale (1° aprile 2006 - 31 marzo 2007)

2.1 Osservazioni generali

Prosecuzione del «compromesso sull'asilo» anche nel 2007: il 4 settembre 2006 il Dipartimento federale di giustizia e polizia, la Conferenza dei direttori cantonali di giustizia e polizia (CDCGP) e la Conferenza dei direttori cantonali delle opere sociali (CDOS) hanno deciso congiuntamente di proseguire anche nel 2007 il cosiddetto compromesso sull'asilo del dicembre 2005 (aumento della somma forfettaria per il soccorso d'emergenza da 600 a 1 800 franchi, con effetto retroattivo al 1° gennaio 2005; in compenso rinuncia a ridurre l'importo forfettario per i costi d'assistenza di 26 milioni di franchi all'anno, rispettivamente di 20 milioni di franchi nel 2006 con l'entrata in vigore della rispettiva disposizione d'ordinanza per aprile 2006), con la riserva seguente: se nel 2006 e 2007 i Cantoni registrano un disavanzo ogni volta superiore a 18 milioni di franchi per quanto concerne le spese per il soccorso d'emergenza e i costi strutturali, la parte del deficit superiore a tale importo è compensata con un adeguamento retroattivo della somma forfettaria per il soccorso d'emergenza. Nel 2006 il disavanzo dei Cantoni concernente le spese per il soccorso d'emergenza per i nuovi casi nonché i costi strutturali ammontava a 7 327 000 franchi. Pertanto la Confederazione non deve intervenire per garantire il deficit per il 2006.

Prosecuzione del monitoraggio NEM fino alla fine del 2007: la CDCGP, la CDOS e l'UFM hanno deciso di proseguire il monitoraggio NEM fino alla fine del 2007 per i motivi seguenti:

1. l'efficacia del «compromesso sull'asilo» può essere verificata soltanto proseguendo il monitoraggio NEM;
2. a partire dal 2008 il blocco dell'aiuto sociale sarà esteso a tutte le decisioni materiali negative. Sarà introdotto un nuovo sistema di monitoraggio, che rileverà anche i «vecchi casi» (NEM incluse). Se i dati sono conservati senza lacune ciò consente valutazioni a lungo termine in merito alle NEM;
3. un'interruzione del monitoraggio NEM pregiudica la continuità in vista del monitoraggio II.

2.2 Fatti relativi alle persone con una decisione di non entrata nel merito (NEM) passata in giudicato nei quattro trimestri dal 02/06 al 01/07

Numero di persone con una NEM: nel terzo anno d'introduzione del blocco dell'aiuto sociale (aprile 06 - marzo 07) sono passate in giudicato 1 606 NEM. Ciò rappresenta nuovamente una diminuzione considerevole del 28 per cento rispetto all'anno precedente, dopo che il numero di NEM passate in giudicato si era già dimezzato dal primo al secondo anno di blocco dell'aiuto sociale. Con un certo ritardo, dovuto all'attesa del passaggio in giudicato, si delinea il calo delle decisioni di non entrata nel merito nel 2006 (meno 28% rispetto all'anno precedente). In complesso, dall'entrata in vigore del blocco dell'aiuto sociale, il 1° aprile 2004, sono passate in giudicato 8 291 NEM.

NEM nei centri di registrazione e di procedura (CRP) e nei Cantoni: delle NEM che sono passate in giudicato nel terzo anno del blocco dell'aiuto sociale, circa due terzi sono stati presi nei centri di registrazione, un terzo dopo l'attribuzione delle persone ai Cantoni. Ciò corrisponde all'incirca alle proporzioni dell'anno precedente (69% / 31%). Nel primo anno

d'introduzione del blocco dell'aiuto sociale tali quote ammontavano al 47 rispettivamente al 53 per cento.

Il 60 per cento delle NEM non è stato soltanto preso ma è anche passato in giudicato nei CRP (secondo anno del blocco dell'aiuto sociale: 52%; primo anno: 31%). Le persone interessate sono dunque state ripartite soltanto virtualmente tra i Cantoni per un'eventuale esecuzione dell'allontanamento. Per contro, il 40 per cento delle NEM è passato in giudicato soltanto dopo l'attribuzione ai Cantoni (secondo anno: 48%; primo anno: 69%).

L'elevata quota di NEM prese l'anno precedente nei CRP è stata mantenuta. La percentuale di NEM passate anche in giudicato nei CRP è chiaramente aumentata rispetto all'anno precedente. Se la decisione passa in giudicato già nei CRP è meno probabile che le persone interessate facciano poi capo al soccorso d'emergenza nei Cantoni. I sistemi cantonali di soccorso d'emergenza sono in tal modo sgravati.

Profilo delle persone interessate: per quanto concerne la composizione a seconda della nazionalità vi sono soltanto pochi cambiamenti di rilievo rispetto al secondo anno di blocco dell'aiuto sociale. In particolare, la quota di NEM passate in giudicato concernenti persone provenienti dalla Nigeria è passata dal 4,3 al 6,2 per cento e quella delle persone provenienti dalla Mongolia dall'1,0 al 3,7 per cento. Per contro, la quota di persone la cui nazionalità è sconosciuta e la cui NEM è passata in giudicato è ulteriormente scesa al 15,3 per cento. Nel secondo anno di blocco dell'aiuto sociale ammontava al 16,7 per cento, nel primo a quasi il 20 per cento. La maggior parte delle persone la cui nazionalità è sconosciuta provengono dal continente africano.

L'82 per cento delle NEM passate in giudicato nel terzo anno di blocco dell'aiuto sociale concerne persone di sesso maschile (secondo anno: 83%; primo anno: 85%).

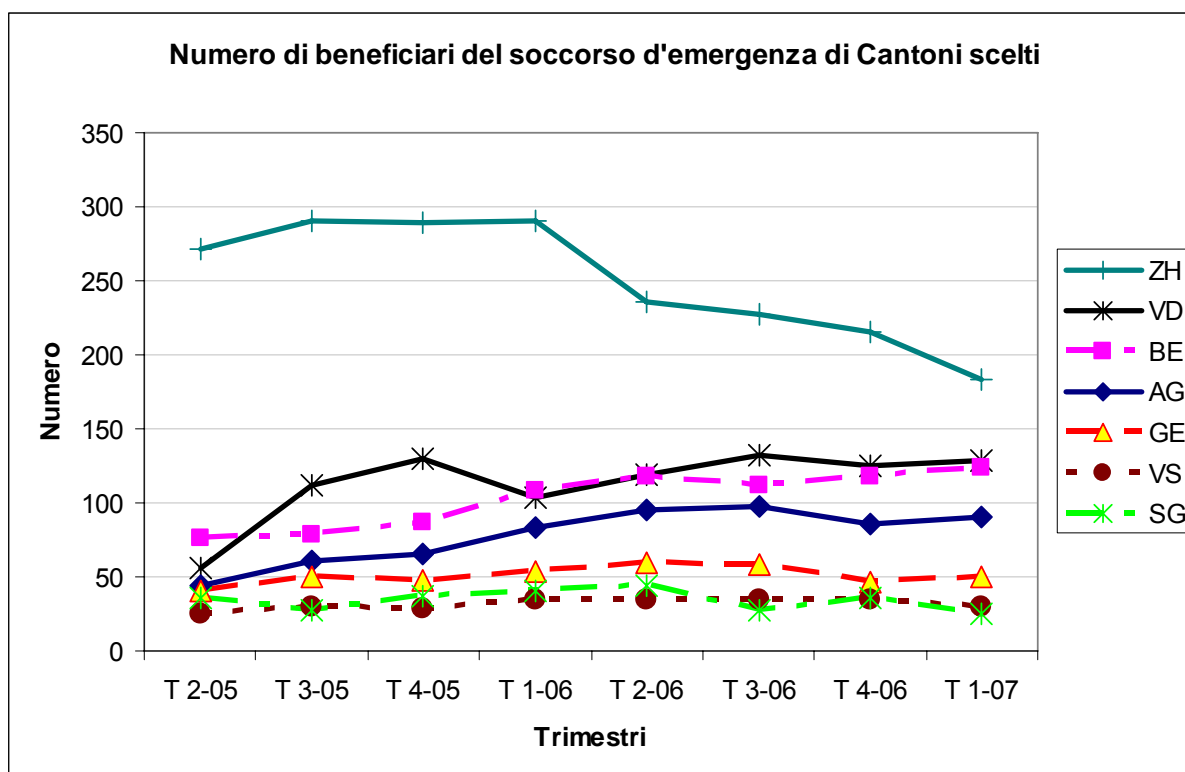
Per quanto concerne l'età non vi sono praticamente cambiamenti rispetto al secondo anno di blocco dell'aiuto sociale. La quota di giovani adulti con età compresa tra 18 e 29 anni ammonta al 60 per cento (secondo anno: 62%). Anche la percentuale di persone con meno di 18 anni ha registrato un calo del 2 per cento rispetto all'anno precedente (dal 14 al 12%). Per contro, la categoria di persone con un'età compresa tra 30 e 39 anni è aumentata dal 17 al 20 per cento.

Anche nel terzo anno di blocco dell'aiuto sociale una gran parte delle NEM è passata in giudicato dopo una procedura breve. La quota di NEM in cui la procedura è durata meno di 6 mesi ammonta all'81 per cento (anno precedente 82%). La percentuale delle NEM in cui la procedura è durata più di due anni è scesa dal 4,2 al 2,3 per cento. Le persone interessate vengono a sapere in tempi rapidi se la loro domanda d'asilo è accolta o no e se potranno restare in Svizzera.

2.3 Beneficiari del soccorso d'emergenza nel terzo anno di blocco dell'aiuto sociale NEM

Numero dei beneficiari del soccorso d'emergenza (nuovi casi): il secondo anno di blocco dell'aiuto sociale è stato contraddistinto da un numero crescente (trimestre dopo trimestre) di beneficiari del soccorso d'emergenza. All'inizio del terzo anno di blocco dell'aiuto sociale il massimo è stato toccato nel secondo trimestre del 2006 con 918 persone. Da allora il numero dei beneficiari del soccorso d'emergenza è sceso in tutti i tre trimestri successivi, tra il secondo trimestre del 2006 e il primo del 2007 complessivamente del 18 per cento.

In 7 degli 11 Cantoni con più di 10 beneficiari del soccorso d'emergenza¹⁰, il numero di tali persone è sceso del 5 fino al 61 per cento tra il secondo trimestre del 2006 e il primo del 2007. La diminuzione più consistente è stata registrata dal Cantone di Zurigo con un calo di 53 persone (-22%). Nei Cantoni di BE, FR e VD è stato rilevato un aumento tra il 5 e il 15 per cento, nel Cantone di SH il numero di beneficiari del soccorso d'emergenza è rimasto invariato. Il grafico seguente mostra per tutti i maggiori Cantoni, ad eccezione di ZH, un'evoluzione limitata del numero di beneficiari del soccorso d'emergenza.



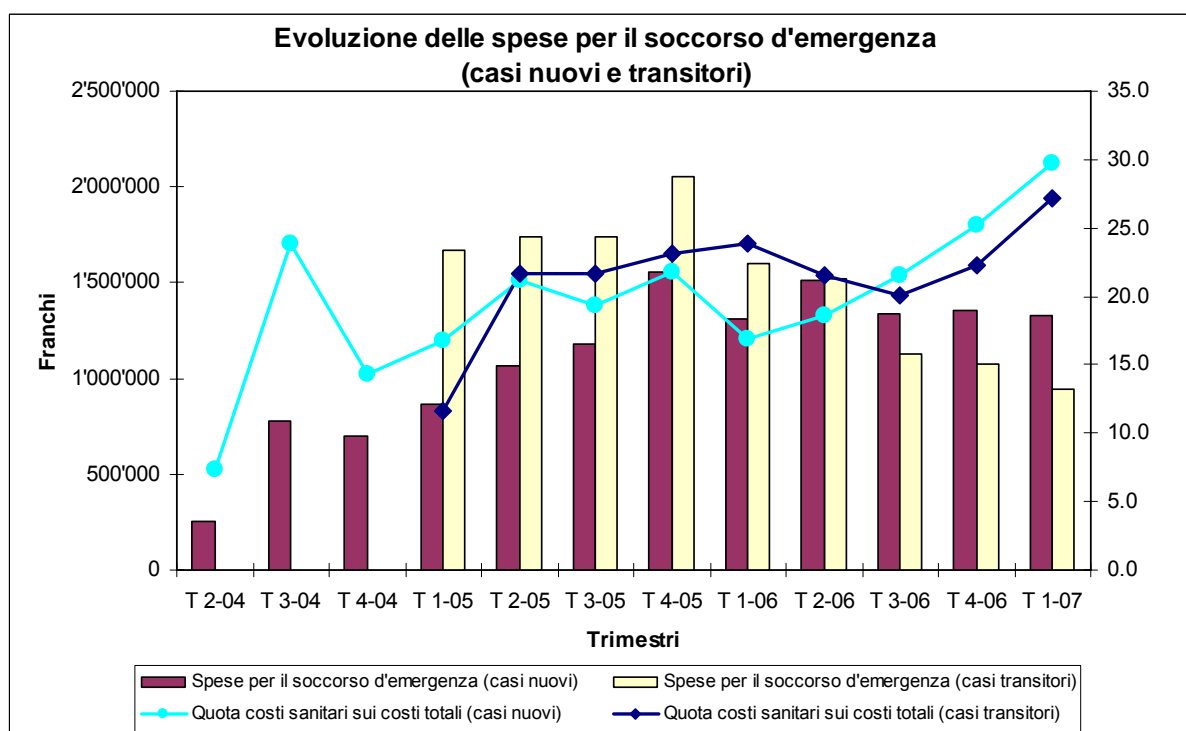
Profilo dei beneficiari del soccorso d'emergenza: né la composizione a seconda della nazionalità né l'età hanno subito cambiamenti di rilievo nel corso del terzo anno di blocco dell'aiuto sociale o rispetto all'anno precedente. L'87 per cento dei beneficiari del soccorso d'emergenza sono uomini, il 69 per cento ha un'età compresa tra 18 e 30 anni.

Nel terzo anno di blocco dell'aiuto sociale la nazionalità non era nota per il 35 per cento dei beneficiari del soccorso d'emergenza (secondo anno: 36%). Inoltre, come l'anno precedente, i Paesi più rappresentati erano Nigeria, Serbia, Algeria, Guinea e Georgia. Di principio, vale sempre che chi deve temere un'esecuzione forzata dell'allontanamento tende a ricorrere meno al soccorso d'emergenza. Laddove non è possibile un'esecuzione forzata si registra la tendenza a richiedere il soccorso d'emergenza.

¹⁰ Cantoni AG, BL, GE, SG, SO, VS, ZH.

2.4 Spese per il soccorso d'emergenza nel terzo anno di blocco dell'aiuto sociale NEM

Il grafico seguente illustra l'evoluzione delle spese sull'arco di tutti i trimestri:



Spese per il soccorso d'emergenza per persone con NEM giusta il nuovo diritto: nel terzo anno in esame il soccorso d'emergenza prestato a persone con NEM giusta il nuovo diritto ha cagionato ai Cantoni costi per 5,5 milioni di franchi cui si sono contrapposti indennizzi da parte della Confederazione per 3 milioni di franchi. Nel terzo anno in esame i Cantoni hanno pertanto registrato un disavanzo di 2,5 milioni di franchi.

Le spese per il soccorso d'emergenza (senza i costi sanitari) sono leggermente scese trimestre dopo trimestre, da 1,23 milioni di franchi nel secondo trimestre del 2006 a 933 000 franchi nel primo trimestre del 2007. Il motivo di tale calo risiede nel numero decrescente di beneficiari del soccorso d'emergenza ed è la conseguenza diretta della diminuzione dei giorni in cui è fornito aiuto.

Durante lo stesso periodo i costi sanitari sono saliti da 282 000 franchi (secondo trimestre 2006) a 395 000 franchi (primo trimestre 2007). Nel secondo trimestre del 2006 la loro quota rispetto alle spese globali per il soccorso d'emergenza corrispondeva al 19 per cento, nel primo trimestre del 2007 al 30 per cento. Tali tendenze contrapposte hanno comportato, nel terzo anno di blocco dell'aiuto sociale, una stabilizzazione delle spese.

Dopo 2 anni di blocco dell'aiuto sociale, le indennità versate dalla Confederazione bastavano, a livello svizzero, a coprire le spese per il soccorso d'emergenza di tale periodo. Per contro, nel terzo anno di blocco dell'aiuto sociale è emersa costantemente la tendenza che si era delineata già nel corso del secondo anno. In nessuno dei quattro trimestri le indennità della Confederazione sono state sufficienti a coprire le spese per il soccorso d'emergenza. Per trimestre risultano, in media, disavanzi pari a 620 000 franchi. A ciò si aggiungono, per ogni trimestre, ulteriori 1,2 milioni di franchi di costi strutturali (si veda l'[Allegato 1](#)).

Il peggioramento della situazione, dal profilo delle spese, nel terzo anno di blocco dell'aiuto sociale rispetto all'anno precedente è dovuto essenzialmente a un rapporto sfavorevole tra le

nuove decisioni di non entrata nel merito passate in giudicato, che comportano il versamento di una somma forfettaria per il soccorso d'emergenza, e il numero di persone che beneficiano di tale soccorso. Nel secondo anno di blocco dell'aiuto sociale sono passate in giudicato, per trimestre, in media 558 nuove NEM cui si sono contrapposti, mediamente, 835 beneficiari del soccorso d'emergenza. Nel terzo anno, tale rapporto era pari a 401 a 844, a fronte di costi medi e durata dell'aiuto praticamente immutati. A ciò si aggiunge, come menzionato in precedenza, l'aumento dei costi sanitari, che ammontavano, nel secondo anno di blocco dell'aiuto sociale, a circa 6 franchi per giorno di alloggio, e a 8 franchi nel terzo anno.

Nel terzo anno di blocco dell'aiuto sociale la durata media dell'aiuto durante il trimestre ammonta a 57,7 giorni. Il soccorso d'emergenza è pertanto stato corrisposto per una durata leggermente inferiore all'anno precedente (58,5 giorni). Nel terzo anno, i costi medi per persona e giorno per l'alloggio e l'assistenza (senza i costi sanitari) sono stati pari a 25,7 franchi. Il che corrisponde a un aumento di 1,7 franchi rispetto all'anno precedente.

Spese per il soccorso d'emergenza per casi transitori: il numero di persone con una NEM giusta il vecchio diritto che hanno sollecitato il soccorso d'emergenza è calato costantemente anche nel corso del terzo anno di blocco dell'aiuto sociale, passando da 746 persone nel secondo trimestre del 2006 a 505 persone nel primo trimestre del 2007. Ciò corrisponde a una diminuzione di quasi un terzo. Già nel secondo anno era stato registrato un calo pari al 18 per cento.

Di conseguenza, sono diminuite anche le spese per il soccorso d'emergenza, che sono passate da 1,5 milioni di franchi nel secondo trimestre del 2006 a 940 000 franchi nel primo trimestre del 2007 (- 37%). Nel terzo anno di blocco dell'aiuto sociale i casi transitori hanno cagionato complessivamente spese per il soccorso d'emergenza pari a 4,7 milioni di franchi, a fronte di 7,1 milioni nel secondo anno. In entrambi gli anni la quota dei costi sanitari rispetto alle spese globali ammonta al 22,5 per cento.

Nel corso dei quattro trimestri del terzo anno la durata media dell'aiuto ha registrato meno variazioni rispetto all'anno precedente. È variata da 65 giorni (terzo trimestre 2006) a 71 giorni (quarto trimestre 2006). Nel secondo anno di blocco dell'aiuto sociale la durata dell'aiuto è oscillata tra 64 e 72 giorni.

Nel corso del terzo anno, le spese medie per il soccorso d'emergenza (senza costi sanitari) per giorno e persona sono variati da 24 a 27 franchi.

Costi strutturali: nel terzo anno di blocco dell'aiuto sociale i costi per la messa a disposizione delle strutture di alloggio sono stati pari a complessivamente 4,8 milioni di franchi (secondo anno: 6,2 milioni). Rispetto al secondo anno i costi strutturali sono così scesi del 23 per cento.

I costi per le strutture d'alloggio non si sviluppano in modo proporzionale al numero di persone alloggiate, ma in funzione di sbalzi dei costi come quelli dovuti, per esempio, al personale supplementare per i controlli all'entrata a causa di una più forte occupazione. Per quanto riguarda i costi strutturali, nella stragrande maggioranza dei casi si tratta di costi del personale per l'assistenza di base e per il controllo dell'entrata.

2.5. Sicurezza pubblica nel terzo anno di blocco dell'aiuto sociale NEM

Nuovi casi

[L'Allegato Xa](#) riassume il tipo e la frequenza dei fermi comunicati di persone con una NEM passata in giudicato (nuovi casi).

Dal secondo al terzo anno di blocco dell'aiuto sociale il numero di fermi è calato dell'11 per cento (da 1 895 a 1 690 fermi). Come già durante il primo e il secondo anno di blocco dell'aiuto sociale, la più grande percentuale dei fermi è avvenuta per soggiorno illegale (52%). In cifre assolute, i fermi in relazione a reati patrimoniali e infrazioni alla legge sugli stupefacenti sono stati poco numerosi durante tutti i trimestri. Anche nel terzo anno non vi è motivo di preoccupazione.

Ripartizione per Cantoni: la ripartizione delle persone fermate è rimasta relativamente costante sui 12 mesi in esame. Due terzi dei fermi sono ripartiti tra i Cantoni di Argovia (8%), Berna (14%), Ginevra (15%), Vaud (14%) e Zurigo (16%).

Casi transitori

[L'Allegato Xb](#) riassume il tipo e la frequenza dei fermi comunicati di persone con una NEM passata in giudicato (casi transitori).

Nel terzo anno di blocco dell'aiuto sociale sono stati comunicati 751 fermi di persone appartenenti alla categoria dei casi transitori. Ciò corrisponde a una diminuzione del 51 per cento rispetto all'anno precedente (1 518 fermi). Nello scorso anno i fermi per soggiorno illegale hanno rappresentato il 42 per cento di tutti i fermi. Nel terzo anno di blocco dell'aiuto sociale le infrazioni alla legge sugli stupefacenti sono state pari al 20 per cento dei fermi, a fronte del 17 per cento dell'anno precedente. In cifre assolute, sono tuttavia diminuite passando da 259 a 152 fermi. Come per i nuovi casi, il numero di fermi in relazione a reati patrimoniali e infrazioni alla legge sugli stupefacenti è rimasto contenuto.

Ripartizione per Cantoni: come per i nuovi casi, la ripartizione delle persone fermate è rimasta relativamente costante sui 12 mesi in esame. I Cantoni di Argovia, Berna, Ginevra, Vaud e Zurigo registrano da soli il 77 per cento dei fermi.

2.6 Altre constatazioni relative al terzo anno di blocco dell'aiuto sociale

Minori non accompagnati: tra il secondo trimestre del 2006 e il primo trimestre del 2007 sono passate in giudicato complessivamente 17 decisioni di non entrata nel merito concernenti minori non accompagnati. Di queste persone, 9 erano ancora minorenni alla fine del primo trimestre del 2007. Il numero di NEM concernenti minori non accompagnati è pertanto diminuito massicciamente rispetto ai primi due anni di blocco dell'aiuto sociale.

Nel corso del terzo anno, 18 minori non accompagnati con un'età compresa tra 14 e 17 anni sono stati registrati, talvolta a più riprese, come beneficiari del soccorso d'emergenza e/o come persone fermate dalla polizia. I Cantoni competenti alloggiavano e assistono, nel rispetto della Convenzione sui diritti del fanciullo, i minori non accompagnati in modo conforme alla loro età e alle loro esigenze nel singolo caso.

Ripercussioni della durata della procedura sulla fruizione del soccorso d'emergenza: la tendenza, seppure meno accentuata, secondo cui le persone la cui procedura è più lunga sono rappresentate in misura sproporzionata tra i beneficiari del soccorso d'emergenza si conferma anche nel terzo anno di blocco dell'aiuto sociale. Sull'insieme delle persone con una NEM passata in giudicato dal 1° aprile 2004, la percentuale di quelle con una durata della procedura superiore a sei mesi è del 21 per cento. Nel caso delle persone che nel corso del terzo anno di blocco dell'aiuto sociale hanno beneficiato almeno una volta del soccorso d'emergenza la quota di tale categoria di persone ammonta per contro al 24 per cento.

Durata di fruizione per le persone con NEM giusta il nuovo diritto:

Dopo il terzo anno di blocco dell'aiuto sociale, ossia sull'arco di dodici trimestri, il soccorso d'emergenza è stato versato per una durata media per persona pari a 143 giorni, equivalente al 13 per cento della durata massima possibile. Dopo otto trimestri la durata media di fruizione equivaleva ancora a 113 giorni (15% della durata massima possibile), mentre dopo quattro trimestri corrispondeva a 68 giorni (18%). Il rapporto tra la durata media di fruizione e quella massima possibile è dunque migliorato anche nel terzo anno di blocco dell'aiuto sociale.

Nel primo trimestre del 2007, il 38 per cento dei beneficiari del soccorso d'emergenza con una NEM giusta il nuovo diritto erano cosiddetti «fruitori di lunga durata»¹¹, l'uno per cento in più rispetto al quarto trimestre del 2006. Tra il quarto trimestre (37%) e il terzo trimestre (31%) l'aumento è stato pari al 6 per cento. Il gruppo dei fruitori di lunga durata comprende molte persone vulnerabili. L'80 per cento dei fruitori di lunga durata sono a carico dei Cantoni di ZH, BE, AG, VD e GE, anche se la quota di tali persone è, rispetto a tutti i beneficiari del soccorso d'emergenza, superiore alla media nei Cantoni di ZH (58%), BE (41%) e GE (40%), mentre è inferiore alla media nei Cantoni di AG (29%) e VD (19%).

Il 36 per cento delle persone che hanno cagionato costi sanitari nel primo trimestre del 2007 erano fruitori di lunga durata. La quota dei costi sanitari da esse cagionati ammonta al 32 per cento di tutti i costi sanitari. Pertanto, l'ipotesi che i fruitori di lunga durata causino in generale maggiori costi sanitari non è suffragata.

Ripercussioni sulla partenza e sulla permanenza di persone con NEM giusta il nuovo diritto:

Alla fine del secondo anno di blocco dell'aiuto sociale andava rilevato che circa il 64 per cento delle persone con una NEM passata in giudicato non aveva fino ad allora beneficiato del soccorso d'emergenza. Tale quota è rimasta stabile nel terzo anno di blocco dell'aiuto sociale. L'ipotesi secondo cui maggiore è la durata del blocco dell'aiuto sociale maggiore è il numero di persone che sollecitano il soccorso d'emergenza da parte dei Cantoni, in seguito alla diminuzione dell'effetto deterrente o per effetto di assuefazione, non si è finora dunque confermata.

L'evoluzione del numero di beneficiari del soccorso d'emergenza, raggruppati a seconda del trimestre in cui è passata in giudicato la relativa decisione di non entrata nel merito, consente di individuare le ripercussioni a medio termine del blocco dell'aiuto sociale. Le dimensioni dei gruppi si riducono costantemente trimestre dopo trimestre. Sempre meno persone la cui NEM è passata in giudicato da molto tempo restano a carico del sistema di soccorso d'emergenza. Ad esempio, nel primo trimestre del 2007 ancora 96 persone, ossia circa il 5 per cento delle 1 788 persone con una NEM risalente al secondo trimestre del 2004, beneficiavano del soccorso d'emergenza. Nel primo trimestre del 2006 erano 163, ossia il 9 per cento, nel primo trimestre del 2005 243, ossia il 14 per cento. Come illustra la tabella seguente, tale calo va osservato anche per le persone con una NEM passata in giudicato più tardi:

¹¹ È definita «fruitore di lunga durata» una persona che ha beneficiato del soccorso d'emergenza nel trimestre in esame e nei due trimestri precedenti, con una durata di fruizione di oltre due terzi della durata massima di questi tre trimestri oppure una persona che dall'inizio del blocco dell'aiuto sociale, il 1.4.2004, ha ricevuto un soccorso d'emergenza per oltre il 50% della durata complessiva di fruizione.

Trimestre del passaggio in giudicato	Numero NEM passate in giudicato	Beneficiari del soccorso d'emergenza nel 1° trimestre 2005	%	Beneficiari del soccorso d'emergenza nel 1° trimestre 2006	%	Beneficiari del soccorso d'emergenza nel 1° trimestre 2007	%
2° trimestre 2004	1788	243	13.6	163	9.1	96	5.4
3° trimestre 2004	1185	185	15.6	100	8.4	46	3.9
4° trimestre 2004	831	160	19.2	64	7.7	32	3.9
1° trimestre 2005	646	158	24.4	55	8.5	36	5.6

Dal rilevamento dei fermi emerge un quadro simile. Delle 1 788 persone la cui decisione di non entrata nel merito è passata in giudicato nel secondo trimestre del 2004, un anno dopo, ossia nel primo trimestre del 2005, 136 sono state rilevate tra i fermati, nel primo trimestre del 2006 erano 49 persone, mentre nel primo trimestre del 2007 soltanto 21 (in merito si veda il grafico relativo all'allegato XI).

Alla fine del terzo anno di blocco dell'aiuto sociale, la banca dati dell'Ufficio federale della migrazione (Sistema automatizzato di registrazione delle persone, AUPER) consente di stabilire che circa il 20 per cento delle persone con una NEM passata in giudicato dopo il primo aprile 2004 è nel frattempo partito in modo regolare o è stato ricondotto nel Paese d'origine. Alla fine del secondo anno di blocco dell'aiuto sociale tale quota ammontava al 19 per cento.

Ripercussioni sulla partenza e sulla permanenza dei casi transitori: dal primo trimestre del 2005 il numero di persone con lo statuto di caso transitorio che beneficiano del soccorso d'emergenza è calato del 57 per cento. Nel primo trimestre del 2005 sono state registrate 1 178 persone con lo statuto di caso transitorio che beneficiano del soccorso d'emergenza, nel primo trimestre del 2006 erano ancora 861, nel primo trimestre del 2007 505. Il 45 per cento è rilevato nel solo Cantone di ZH, l'80 per cento nei cinque Cantoni di ZH, VD, AG, BE e GE. D'altro canto, nel primo trimestre del 2007, 12 Cantoni hanno registrato meno di cinque casi transitori, se non addirittura nessuno¹². Nel terzo anno di blocco dell'aiuto sociale il numero di beneficiari del soccorso d'emergenza tra i casi transitori è diminuito maggiormente nei Cantoni di ZH (-183 persone), BE (-24) e GE (-20).

Dal 1° gennaio 2005 sono stati rilevati complessivamente 1 801 beneficiari del soccorso d'emergenza con lo statuto di caso transitorio (le persone che hanno fruito del soccorso d'emergenza in più trimestri sono state computate una sola volta). Dopo il 31 dicembre 2004, il 64 per cento delle persone con lo statuto di caso transitorio non ha pertanto mai beneficiato del soccorso d'emergenza.

Aiuto al ritorno nei centri di registrazione e di procedura (CRP) della Confederazione: il programma, destinato alle persone la cui domanda d'asilo non ha manifestamente alcuna possibilità di essere accolta o che hanno già ricevuto una decisione di non entrata nel merito, contribuisce, tra l'altro, a ridurre i potenziali casi di soccorso d'emergenza a carico dei Cantoni.

Dall'introduzione dell'aiuto al ritorno nei CRP, avvenuta il 1° marzo 2005, si sono annunciate 1 230 persone. Di queste, 987 sono effettivamente partite prima del 31 marzo 2007. Poco più del 50 per cento di tali persone ha fatto ricorso all'aiuto al ritorno dopo aver ritirato la domanda d'asilo, mentre circa il 30 per cento dopo una NEM di primo grado.

¹² AI, AR, BS, GL, GR, JU, NE, NW, OW, SZ, TI, UR

Fra le persone partite dai CRP grazie all'aiuto al ritorno, tre quarti erano di sesso maschile e un quarto di sesso femminile. Circa il 60 per cento delle persone partite era costituito da persone singole e un quarto da famiglie.

Impressum

Autori dell'Ambito direzionale Cittadinanza, integrazione e sussidi federali, Ufficio federale della migrazione:

- Simone Bischoff, direzione
- Marie-Pascale Bagnoud
- Susanne Baumgartner
- Martin Michel

Traduzione:

- Servizio linguistico UFM

Gruppo d'accompagnamento UFM:

- Ambito direzionale Procedura d'asilo: Christian Zumwald
- Ambito direzionale Entrata, dimora e ritorno: Christoph Feldmann, Peter Wenger

Organo di contatto Monitoraggio NEM

- CDOS Margrith Hanselmann
- CDCGP Roger Schneeberger
- ASM Florian Döblin, BE
- UFM Mario Gattiker (direzione)

Allegati

Allegato I: Quadro sinottico delle principali cifre indicative (compreso l'importo forfettario di 1'800 franchi dal 1° gennaio 05 per il soccorso d'emergenza).....	19
Allegato II: NEM passate in giudicato ripartite in base alla nazionalità (nuovi casi)	20
Allegato IIa: Fruttori soccorso d'emergenza NEM in base alla nazionalità (nuovi casi).....	21
Allegato III: NEM passate in giudicato ripartite in base alla durata della procedura (nuovi casi).....	22
Allegato IIIa: Persone annunciate (nuovi casi; soccorso d'emergenza e/o fermo) nel 1° trimestre del 2007 dopo il trimestre del passaggio in giudicato della NEM.....	22
Allegato IIIb: Persone annunciate (nuovi casi; soccorso d'emergenza e/o fermo) nel 1° trimestre del 2007 dopo il trimestre del passaggio in giudicato della NEM (grafico).....	22
Allegato IV: Soccorso d'emergenza: durata media per Cantone e trimestre (nuovi casi).....	23
Allegato V: Rapporto fra fruitori del soccorso d'emergenza (senza costi sanitari) e persone con NEM passata in giudicato assegnate per Cantone (nuovi casi).....	24
Allegato VIa: Costi del soccorso d'emergenza nel primo trimestre 2007 (SENZA i casi transitori e senza indennità d'esecuzione di 18'000 franchi, ma compresa l'indennità di 1'800 franchi dal 1°.1.05 per il soccorso d'emergenza).....	25
Allegato VIb: Costi del soccorso d'emergenza nel primo trimestre 2007 (COMPRESI i casi transitori e l'importo forfettario di 1'800 franchi dal 1°.1.05, ma senza indennità d'esecuzione di 18'000 franchi).....	26
Allegato VIc: Costi del soccorso d'emergenza nel primo trimestre 2007 (SOLO per i casi transitori, cioè per le persone con NEM passata in giudicato prima nel 1°.4.04)	27
Allegato VII: Costi per strutture di collocamento nel primo trimestre del 2007	28
Allegato VIII: Bilancio dei costi e delle indennità federali relativo agli scorsi dodici trimestri (dal secondo trimestre del 2004 al primo del 2007); compreso l'importo forfettario di 1'800 franchi dal 1°.1.05	29
Allegato IXa: Sicurezza pubblica (SENZA i casi transitori).....	30
Allegato IXb: Sicurezza pubblica (COMPRESI i casi transitori).....	30
Allegato IXc: Sicurezza pubblica (SOLO i casi transitori).....	31
Allegato Xa: Fermi per trimestre (nuovi casi).....	31
Allegato Xb: Fermi per trimestre (casi transitori)	31
Allegato XI: Persone fermate per trimestre (nuovi casi)	32

Allegato I: Quadro sinottico delle principali cifre indicative (compreso l'importo forfettario di 1'800 franchi dal 1° gennaio 05 per il soccorso d'emergenza)

	T 2-04	T 3-04	T 4-04	T 1-05	T 2-05	T 3-05	T 4-05	T 1-06	T 2-06	T 3-06	T 4-06	T 1-07	Totale
1a NEM passate in giudicato	1'788	1'185	831	646	642	578	525	490	508	383	319	396	8'291
1b NEM passate in giudicato, cumulate	1'788	2'973	3'804	4'450	5'092	5'670	6'195	6'685	7'193	7'576	7'895	8'291	8'291
2a Indennità soccorso d'emergenza Confed.	1'072'800	711'000	498'600	1'162'800	1'155'600	1'040'400	945'000	882'000	914'400	689'400	574'200	712'800	10'359'000
2b Indennità soccorso d'emergenza Confed., cumulate	1'072'800	1'783'800	2'282'400	3'445'200	4'600'800	5'641'200	6'586'200	7'468'200	8'382'600	9'072'000	9'646'200	10'359'000	10'359'000
3a Indennità esecuzione Confed.	2'000	23'000	30'000	60'000	35'000	26'000	87'000	37'000	50'000	54'000	47'000	18'000	469'000
3b Indennità esecuzione Confed., cumulate	2'000	25'000	55'000	115'000	150'000	176'000	263'000	300'000	350'000	404'000	451'000	469'000	469'000
4 NEM beneficianti soccorso d'emergenza (nuovi casi)	394	713	649	746	727	830	878	908	918	881	822	756	
5 Costi soccorso d'emergenza per nuovi casi (senza costi sanitari)	234'866	590'717	597'484	721'821	840'065	953'304	1'220'617	1'090'281	1'230'078	1'046'841	1'011'784	932'609	10'470'467
6a Costi soccorso d'emergenza per nuovi casi (costi sanitari compresi)	253'429	776'351	697'436	866'595	1'065'583	1'181'108	1'559'661	1'311'197	1'512'081	1'334'964	1'352'475	1'328'012	13'238'892
6b Costi soccorso d'emergenza per nuovi casi (costi sanitari compresi), cumulati	253'429	1'029'780	1'727'216	2'593'811	3'659'394	4'840'502	6'400'163	7'711'360	9'223'441	10'558'405	11'910'880	13'238'892	13'238'892
7 Totale giorni sostegno (nuovi casi)	9'750	26'962	27'440	35'903	38'065	44'480	47'036	40'978	45'520	42'455	40'505	35'698	434'792
8a Costi medi per giorno/persona per nuovi casi (senza costi sanitari)	24	22	22	20	22	21	26	27	27	25	25	26	24
8b Durata media del versamento per persona per nuovi casi (nel trimestre)	-	32	48	54	59	60	62	53	57	57	59	59	
9a Saldo indennità meno costi (2a+3a-6a)	821'371	-42'351	-168'836	356'205	125'017	-114'708	-527'661	-392'197	-547'681	-591'564	-731'275	-597'212	-2'410'892
9b Saldo indennità meno costi, cumulato	821'371	779'020	610'184	966'389	1'091'406	976'698	449'037	56'840	-490'841	-1'082'405	-1'813'680	-2'410'892	-2'410'892
10 Costi strutturali	590'354	917'824	922'500	1'681'376	1'632'155	1'939'257	1'229'338	1'404'702	1'259'754	1'243'213	1'156'108	1'140'174	15'116'755
11 NEM beneficianti soccorso d'emergenza (casi transitori)	-	-	-	1'178	1'047	1'067	969	860	748	646	567	505	
12 Costi soccorso d'emergenza per casi transitori (senza costi sanitari)	-	-	-	1'474'078	1'365'473	1'364'019	1'578'963	1'219'746	1'192'603	900'312	837'352	684'367	10'616'913
13a Costi soccorso d'emergenza per casi transitori (costi sanitari compresi)	0	0	0	1'667'537	1'742'060	1'740'215	2'054'854	1'602'978	1'518'914	1'127'063	1'077'691	939'701	13'471'013
13b Costi soccorso d'emergenza per casi transitori (costi sanitari compresi), cumulati	-	-	-	1'667'537	3'409'597	5'149'812	7'204'666	8'807'644	10'326'558	11'453'621	12'531'312	13'471'013	13'471'013
14 Totale giorni sostegno (casi transitori)	-	-	-	72'442	67'715	68'431	59'527	45'609	44'717	37'560	32'592	26'223	454'816
15a Costi medi per giorno/persona per casi transitori (senza costi sanitari)	-	-	-	20	20	20	27	27	27	24	26	26	23
15b Durata media del versamento per persona per casi transitori (nel trimestre)	-	-	-	65	70	72	71	64	69	65	71	69	
16 Fermi di polizia (nuovi casi)	265	409	553	668	524	468	378	525	519	498	395	278	
17 Persone fermate (nuovi casi)	200	292	360	385	313	342	271	352	355	330	288	214	
19 Fermi di polizia (casi transitori)	-	-	-	765	554	375	309	280	230	210	180	131	
20 Persone fermate (casi transitori)	-	-	-	529	426	286	223	206	185	164	148	107	

Allegato II: NEM passate in giudicato ripartite in base alla nazionalità (nuovi casi)

Nazionalità	2° trim. 2004 - 1° trim. 2006		2° trim. 2006		3° trim. 2006		4° trim. 2006		1° trim. 2007		TOTALE	
	Numero	%	Numero	%	Numero	%	Numero	%	Numero	%	Numero	%
Stato non noto	1257	18.8	87	17.1	81	21.1	50	15.7	27	6.8	1502	18.1
Serbia e Montenegro	719	10.8	65	12.8	48	12.5		0.0		0.0	832	10.0
Serbia						0.0	47	14.7	74	18.7	121	1.5
Montenegro						0.0	1	0.3	1	0.3	2	0.0
Bulgaria	473	7.1	32	6.3	18	4.7	4	1.3	1	0.3	528	6.4
Georgia	372	5.6	22	4.3	31	8.1	20	6.3	20	5.1	465	5.6
Nigeria	319	4.8	33	6.5	21	5.5	17	5.3	29	7.3	419	5.1
Algeria	281	4.2	24	4.7	11	2.9	17	5.3	17	4.3	350	4.2
Guinea	308	4.6	9	1.8	6	1.6	7	2.2	8	2.0	338	4.1
Turchia	218	3.3	29	5.7	11	2.9	11	3.4	17	4.3	286	3.4
Russia	191	2.9	11	2.2	10	2.6	13	4.1	19	4.8	244	2.9
Bosnia-Erzegovina	160	2.4	24	4.7	11	2.9	14	4.4	9	2.3	218	2.6
Macedonia	148	2.2	11	2.2	4	1.0	6	1.9	5	1.3	174	2.1
Armenia	114	1.7	10	2.0	9	2.3	4	1.3	6	1.5	143	1.7
Camerun	88	1.3	10	2.0	5	1.3	4	1.3	7	1.8	114	1.4
Iraq	83	1.2	4	0.8	1	0.3	1	0.3	1	0.3	90	1.1
Mongolia	6	0.1	14	2.8	22	5.7	8	2.5	16	4.0	66	0.8
RD Congo	3	0.0	5	1.0	10	2.6	3	0.9	8	2.0	29	0.3
Tunisia	2	0.0	9	1.8	5	1.3	2	0.6	3	0.8	21	0.3
Altri (1° trim. 07: 39 nazionalità)	1943	29.1	109	21.5	79	20.6	90	28.2	128	32.3	2349	28.3
Totale	6685	100.0	508	100.0	383	100.0	319	100.0	396	100.0	8291	100.0

Allegato IIa: Frutitori soccorso d'emergenza NEM in base alla nazionalità (nuovi casi)

Nationalità	2° trim. 2006		3° trim. 2006		4° trim. 2006		1° trim. 2007		TOTALE	
	Numero	%	Numero	%	Numero	%	Numero	%	Numero	%
Stato non noto	315	34.4	317	36.0	301	36.8	239	31.6	1172	34.8
Nigeria	131	14.3	114	13.0	101	12.3	103	13.6	449	13.3
Algeria	42	4.6	41	4.7	38	4.6	34	4.5	155	4.6
Guinea	40	4.4	39	4.4	34	4.2	28	3.7	141	4.2
Serbia					34	4.2	32	4.2	66	2.0
Georgia	30	3.3	34	3.9	26	3.2	25	3.3	115	3.4
Bosnia-Erzegovina	5	0.5	13	1.5	19	2.3	19	2.5	56	1.7
Camerun	20	2.2	19	2.2	18	2.2	20	2.6	77	2.3
Libano	20	2.2	15	1.7	17	2.1	19	2.5	71	2.1
Mongolia	18	2.0	14	1.6	16	2.0	17	2.2	65	1.9
RD Congo	19	2.1	17	1.9	14	1.7	20	2.6	70	2.1
Tunisia	12	1.3	13	1.5	11	1.3	11	1.5	47	1.4
India	11	1.2	12	1.4	11	1.3	12	1.6	46	1.4
Marocco	13	1.4	9	1.0	10	1.2	6	0.8	38	1.1
Russia	14	1.5	10	1.1	10	1.2	15	2.0	49	1.5
Mali	11	1.2	9	1.0	9	1.1	6	0.8	35	1.0
Turchia	10	1.1	10	1.1	9	1.1	8	1.1	37	1.1
Armenia	5	0.5	10	1.1	8	1.0	6	0.8	29	0.9
Etiopia	10	1.1	10	1.1	6	0.7	5	0.7	31	0.9
Macedonia	2	0.2	2	0.2	3	0.4	4	0.5	11	0.3
Bulgaria	0	0.0	2	0.2	1	0.1	3	0.4	6	0.2
Iraq	2	0.2	1	0.1	1	0.1	1	0.1	5	0.1
Montenegro					0	0.0	0	0.0	0	0.0
Serbia e Montenegro	55	6.0	36	4.1		0.0		0.0	91	2.7
Altri (1° trim. 07: 47 nazionalità)	131	14.3	133	15.1	122	14.9	123	16.3	509	15.1
Totale	916	100.0	880	100.0	819	100.0	756	100.0	3371	100.0

Allegato III: NEM passate in giudicato ripartite in base alla durata della procedura (nuovi casi)

Durata procedura (giorni)	Totale 1° anno		Totale 2° anno		2° trim. 2006		3° trim. 2006		4° trim. 2006		1° trim. 2007		Totale 3° anno	
	Numero	%	Numero	%	Numero	%	Numero	%	Numero	%	Numero	%	Numero	%
≥ 730	140	3.1	94	4.2	13	2.6	12	3.1	5	1.6	8	2.0	38	2.4
366 - 729	295	6.6	120	5.4	13	2.6	30	7.8	23	7.2	19	4.8	85	5.3
181 - 365	633	14.2	171	7.7	55	10.8	46	12.0	43	13.5	45	11.4	189	11.8
30 - 180	2291	51.5	1303	58.3	377	74.2	263	68.7	228	71.5	306	77.3	1174	73.1
<30 giorni	1091	24.5	547	24.5	50	9.8	32	8.4	20	6.3	18	4.5	120	7.5
Totale	4450	100.0	2235	100.0	508	100.0	383	100.0	319	100.0	396	100.0	1606	100.0

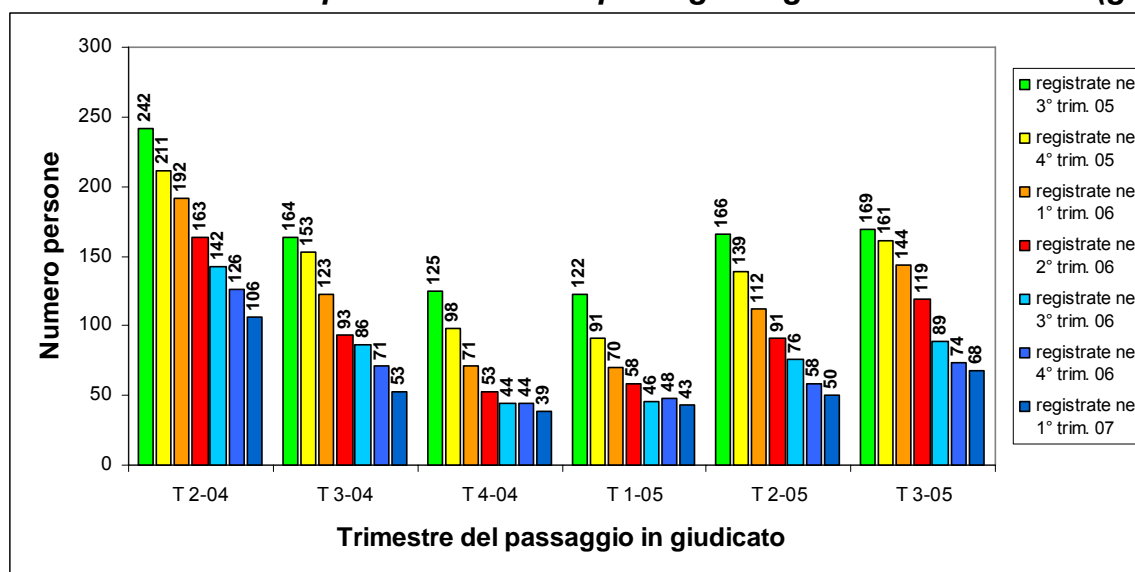
Allegato IIIa: Persone annunciate (nuovi casi; soccorso d'emergenza e/o fermo) nel 1° trimestre del 2007 dopo il trimestre del passaggio in giudicato della NEM

Trimestre d'annuncio	Trimestre del passaggio in giudicato della NEM													
	2° trim. 2004 n=1788		3° trim. 2004 n=1185		4° trim. 2004 n=831		1° trim. 2005 n=646		2° trim. 2005 n=642		3° trim. 2005 n=578		4° trim. 2005 n=525	
	Numero	%	Numero	%	Numero	%	Numero	%	Numero	%	Numero	%	Numero	%
3° trim. 05	242	13.5	164	13.8	125	15.0	122	18.9	166	25.9	169	29.2	x	x
4° trim. 05	211	11.8	153	12.9	98	11.8	91	14.1	139	21.7	161	27.9	155	29.5
1° trim. 06	192	10.7	123	10.4	71	8.5	70	10.8	112	17.4	144	24.9	164	31.2
2° trim. 06	163	9.1	93	7.8	53	6.4	58	9.0	91	14.2	119	20.6	106	20.2
3° trim. 06	142	7.9	86	7.3	44	5.3	46	7.1	76	11.8	89	15.4	81	15.4
4° trim. 06	126	7.0	71	6.0	44	5.3	48	7.4	58	9.0	74	12.8	72	13.7
1° trim. 07	106	5.9	53	4.5	39	4.7	43	6.7	50	7.8	68	11.8	54	10.3

annunciate anche in un trimestre successivo, espressa in percentuale del numero totale di NEM passate in giudicato nel trimestre del passaggio in giudicato. P.es.: nel 1° trimestre del 2007 si sono annunciate 106 persone con data del passaggio in giudicato nel 2° trimestre del 2004, cioè il 5,9% delle 1'788 persone con NEM passata in giudicato nel 2° trimestre del 2004.

x: non possibile. Nel monitoraggio sono considerati soltanto i versamenti del soccorso d'emergenza e i fermi riguardanti persone con NEM passata in giudicato. Di conseguenza nel 3° trimestre del 2005 non possono essere registrati fermi o versamenti del soccorso d'emergenza a persone la cui NEM è passata in giudicato nel trimestre seguente o in un altro

Allegato IIIb: Persone annunciate (nuovi casi; soccorso d'emergenza e/o fermo) nel 1° trimestre del 2007 dopo il trimestre del passaggio in giudicato della NEM (grafico)



Allegato IV: Soccorso d'emergenza: durata media per Cantone e trimestre (nuovi casi)

Cantone	4° trim. 05		1° trim. 06		2° trim. 06		3° trim. 06		4° trim. 06		1° trim. 07	
	Per- sone	Durata media versa- mento	Per- sone	Durata media versa- mento	Per- sone	Durata media versa- mento	Per- sone	Durata media versa- mento	Per- sone	Durata media versa- mento	Per- sone	Durata media versa- mento
AG	60	52.1	78	46.3	89	48.8	93	44.5	74	54.8	76	47.3
AI	0	0	1	5	1	33.0	1	7.0	1	24.0	1	78.0
AR	3	51.3	3	64.3	2	13.0	1	20.0	1	20.0	2	35.5
BE	54	58.6	73	59.6	97	61.3	97	69.5	101	63.2	94	59.8
BL	33	54.9	28	46.7	36	45.5	28	46.4	27	39.4	18	45.4
BS	8	44.8	8	67.3	12	50.8	13	66.2	9	64.7	6	59.8
FR	15	46.2	13	45.1	11	61.5	11	45.4	12	61.6	14	21.6
GE	48	39.5	52	45.4	59	41.1	57	43.8	44	59.8	49	53.1
GL	1	22	0	0	7	32.7	7	81.1	7	52.3	1	9.0
GR	1	39	7	12.5	1	6.0	4	35.5	2	13.0	0	0.0
JU	2	3	2	8.5	1	2.0	1	5.0	2	1.5	0	0.0
LU	10	56.8	8	28.6	13	32.2	14	60.7	6	30.5	3	82.7
NE	10	13.8	11	21.9	9	71.2	9	71.6	8	39.1	7	26.4
NW	1	92	2	45.5	1	91.0	0	0.0	0	0.0	0	0.0
OW	2	44.5	2	6.5	1	5.0	2	2.0	0	0.0	1	65.0
SG	36	72.7	39	50.9	43	62.4	27	63.6	36	64.9	25	72.2
SH	18	65	18	69.8	19	60.5	17	64.3	17	56.1	17	53.2
SO	34	53.4	30	54.6	36	39.9	25	61.0	14	40.9	10	45.9
SZ	6	17.7	7	13.7	9	6.4	4	2.5	3	7.3	2	1.0
TG	8	32	9	57.6	9	57.2	9	47.2	10	61.1	6	86.2
TI	7	45.8	2	7	4	28.5	4	47.8	2	55.0	3	13.7
UR	1	31	0	0	0	0	0	0.0	1	0.0	0	0.0
VD	125	70.9	90	51.9	104	57.6	104	33.4	100	58.1	107	64.6
VS	21	66.3	25	68.4	30	68.1	34	71.2	24	61.1	19	79.2
ZG	2	19	3	46	2	60.5	2	49.0	4	60.3	3	38.7
ZH	256	71.4	257	59.5	204	70.1	191	71.1	180	66.7	146	65.0
Totale	762	61.7	768	53.3	800	56.9	755	56.7	685	59.1	610	58.5

Allegato V: Rapporto fra fruitori del soccorso d'emergenza (senza costi sanitari) e persone con NEM passata in giudicato assegnate per Cantone (nuovi casi)

Cantone	2° trim. 06			3° trim. 06			4° trim. 06			1° trim. 07		
	Persone assegnate cumulate	Fruitori socc. emerg.	%	Persone assegnate cumulate	Fruitori socc. emerg.	%	Persone assegnate cumulate	Fruitori socc. emerg.	%	Persone assegnate cumulate	Fruitori socc. emerg.	%
AG	618	89	14.4	651	93	14.3	674	74	11.0	718	76	10.6
AI	11	1	9.1	13	1	7.7	14	1	7.1	14	1	7.1
AR	47	2	4.3	52	1	1.9	55	1	1.8	56	2	3.6
BE	967	97	10.0	1015	97	9.6	1058	101	9.5	1115	94	8.4
BL	246	36	14.6	255	28	11.0	262	27	10.3	279	18	6.5
BS	173	12	6.9	184	13	7.1	189	9	4.8	206	6	2.9
FR	170	11	6.5	183	11	6.0	193	12	6.2	202	14	6.9
GE	317	59	18.6	341	57	16.7	354	44	12.4	369	49	13.3
GL	36	7	19.4	38	7	18.4	40	7	17.5	41	1	2.4
GR	186	1	0.5	198	4	2.0	206	2	1.0	218	0	0.0
JU	76	1	1.3	80	1	1.3	84	2	2.4	88	0	0.0
LU	372	13	3.5	383	14	3.7	402	6	1.5	421	3	0.7
NE	171	9	5.3	178	9	5.1	183	8	4.4	194	7	3.6
NW	35	1	2.9	38	0	0.0	40	0	0.0	41	0	0.0
OW	34	1	2.9	35	2	5.7	36	0	0.0	37	1	2.7
SG	461	43	9.3	485	27	5.6	507	36	7.1	523	25	4.8
SH	87	19	21.8	93	17	18.3	95	17	17.9	101	17	16.8
SO	252	36	14.3	260	25	9.6	270	14	5.2	284	10	3.5
SZ	131	9	6.9	140	4	2.9	143	3	2.1	150	2	1.3
TG	204	9	4.4	211	9	4.3	223	10	4.5	232	6	2.6
TI	334	4	1.2	346	4	1.2	356	2	0.6	367	3	0.8
UR	30	0	0.0	32	0	0.0	34	1	2.9	40	0	0.0
VD	567	104	18.3	597	104	17.4	632	100	15.8	667	107	16.0
VS	264	30	11.4	275	34	12.4	284	24	8.5	302	19	6.3
ZG	89	2	2.2	94	2	2.1	99	4	4.0	102	3	2.9
ZH	1309	204	15.6	1393	191	13.7	1456	180	12.4	1518	146	9.6
senza	6	0	0.0	6	0	0.0	6	0	0.0	6	0	0.0
TOTALE	7193	800	11.1	7576	755	10.0	7895	685	8.7	8291	610	7.4

Allegato VIa: Costi del soccorso d'emergenza nel primo trimestre 2007 (SENZA i casi transitori e senza indennità d'esecuzione di 18'000 franchi, ma compresa l'indennità di 1'800 franchi dal 1°.1.05 per il soccorso d'emergenza)

Cantone	Fruitori soccorso d'emergenza	Fruitori soccorso d'emergenza (senza costi sanitari)	Numero totale giorni	Costi (senza costi sanitari)	Costi medi per persona per giorno	Costi sanitari	Costi (costi sanitari compresi)	Persone con NEM assegnate	Indennità Conf. soccorso emergenza per 1° trim. 07	Indennità Conf. meno costi (costi sanitari compresi)
AG	90	76	3'593	62'425	17	50'163	112'588	44	79'200	-33'388
AI	1	1	78	1'460	19	0	1'460	0	0	-1'460
AR	2	2	71	697	10	0	697	1	1'800	1'103
BE	124	94	5'624	134'932	24	35'056	169'988	57	102'600	-67'388
BL	21	18	817	23'796	29	4'198	27'994	17	30'600	2'606
BS	8	6	359	8'354	23	6'413	14'767	17	30'600	15'833
FR	15	14	302	6'062	20	10'324	16'386	9	16'200	-186
GE	50	49	2'601	64'649	25	6'175	70'824	15	27'000	-43'824
GL	1	1	9	134	15	219	353	1	1'800	1'447
GR	3	0	0	0	0	1'060	1'060	12	21'600	20'540
JU	0	0	0	0	0	0	0	4	7'200	7'200
LU	4	3	248	3'876	16	3'862	7'738	19	34'200	26'462
NE	9	7	185	3'864	21	2'915	6'779	11	19'800	13'021
NW	0	0	0	0	0	0	0	1	1'800	1'800
OW	1	1	65	1'445	22	346	1'791	1	1'800	9
SG	25	25	1'804	31'449	17	8'651	40'100	16	28'800	-11'300
SH	20	17	904	17'120	19	2'074	19'194	6	10'800	-8'394
SO	16	10	459	12'441	27	3'409	15'850	14	25'200	9'350
SZ	3	2	2	65	33	20	85	7	12'600	12'515
TG	9	6	517	11'917	23	3'193	15'110	9	16'200	1'090
TI	4	3	41	1'149	28	404	1'553	11	19'800	18'247
UR	0	0	0	0	0	0	0	6	10'800	10'800
VD	128	107	6'909	218'120	32	123'030	341'150	35	63'000	-278'150
VS	30	19	1'504	47'281	31	13'774	61'055	18	32'400	-28'655
ZG	9	3	116	2'280	20	7'890	10'170	3	5'400	-4'770
ZH	183	146	9'490	279'093	29	112'228	391'321	62	111'600	-279'721
TOTALE	756¹³	610	35'698	932'609	26	395'403	1'328'012	396	712'800	-615'212

¹³ Due persone che hanno percepito il soccorso d'emergenza in due cantoni vengono contate due volte.

Allegato VIb: Costi del soccorso d'emergenza nel primo trimestre 2007 (COMPRESI i casi transitori e l'importo fortettaria di 1'800 franchi dal 1°.1.05, ma senza indennità d'esecuzione di 18'000 franchi)

Cantone	Fruitori soccorso d'emergenza	Fruitori soccorso d'emergenza (senza costi sanitari)	Numero totale giorni	Costi (senza costi sanitari)	Costi medi per persona per giorno	Costi sanitari	Costi (costi sanitari compresi)	Persone con NEM assegnate	Indennità Conf. soccorso emergenza per 1° trim. 07	Indennità Conf. meno costi (costi sanitari compresi)
AG	140	124	6'709	116'461	17	80'905	197'366	44	79'200	-118'166
AI	1	1	78	1'460	19	0	1'460	0	0	-1'460
AR	2	2	71	697	10	0	697	1	1'800	1'103
BE	162	114	7'090	170'182	24	43'247	213'429	57	102'600	-110'829
BL	34	30	1'684	49'109	29	5'679	54'788	17	30'600	-24'188
BS	10	8	449	9'689	22	8'537	18'226	17	30'600	12'374
FR	28	23	917	15'809	17	14'236	30'045	9	16'200	-13'845
GE	76	74	4'400	106'599	24	14'342	120'941	15	27'000	-93'941
GL	1	1	9	134	15	219	353	1	1'800	1'447
GR	3	0	0	0	0	1'060	1'060	12	21'600	20'540
JU	1	0	0	0	0	1'070	1'070	4	7'200	6'130
LU	10	8	689	17'832	26	4'450	22'282	19	34'200	11'918
NE	9	7	185	3'864	21	2'915	6'779	11	19'800	13'021
NW	0	0	0	0	0	0	0	1	1'800	1'800
OW	1	1	65	1'445	22	346	1'791	1	1'800	9
SG	38	38	2'800	48'351	17	35'552	83'903	16	28'800	-55'103
SH	29	24	1'331	25'071	19	5'255	30'326	6	10'800	-19'526
SO	31	15	878	23'650	27	11'649	35'299	14	25'200	-10'099
SZ	4	2	2	65	33	428	493	7	12'600	12'107
TG	19	15	1'268	29'228	23	7'366	36'594	9	16'200	-20'394
TI	6	3	41	1'149	28	1'376	2'525	11	19'800	17'275
UR	0	0	0	0	0	0	0	6	10'800	10'800
VD	188	135	8'586	271'212	32	172'594	443'806	35	63'000	-380'806
VS	41	24	1'887	60'571	32	21'169	81'740	18	32'400	-49'340
ZG	17	7	369	7'651	21	16'207	23'858	3	5'400	-18'458
ZH	410	333	22'413	656'747	29	202'136	858'883	62	111'600	-747'283
TOTALE	1'261¹⁴	989	61'921	1'616'976	26	650'737	2'267'713	396	712'800	-1'554'913

¹⁴ Tre persone che hanno percepito il soccorso d'emergenza in due cantoni vengono contate due volte.

Allegato VIc: Costi del soccorso d'emergenza nel primo trimestre 2007 (SOLO per i casi transitori, cioè per le persone con NEM passata in giudicato prima nel 1°.4.04)

Cantone	Fruitori soccorso d'emergenza	Fruitori soccorso d'emergenza (senza costi sanitari)	Numero totale giorni	Costi (senza costi sanitari)	Costi medi per persona per giorno	Costi sanitari	Costi (costi sanitari compresi)	Persone con NEM assegnate	Indennità Conf. soccorso emergenza per 1° trim. 07	Indennità Conf. meno costi (costi sanitari compresi)
AG	50	48	3'116	54'036	17	30'742	84'778	x	0	-84'778
AI	0	0	0	0	0	0	0	x	0	0
AR	0	0	0	0	0	0	0	x	0	0
BE	38	20	1'466	35'250	24	8'191	43'441	x	0	-43'441
BL	13	12	867	25'313	29	1'481	26'794	x	0	-26'794
BS	2	2	90	1'335	15	2'124	3'459	x	0	-3'459
FR	13	9	615	9'747	16	3'912	13'659	x	0	-13'659
GE	26	25	1'799	41'950	23	8'167	50'117	x	0	-50'117
GL	0	0	0	0	0	0	0	x	0	0
GR	0	0	0	0	0	0	0	x	0	0
JU	1	0	0	0	0	1'070	1'070	x	0	-1'070
LU	6	5	441	13'956	32	588	14'544	x	0	-14'544
NE	0	0	0	0	0	0	0	x	0	0
NW	0	0	0	0	0	0	0	x	0	0
OW	0	0	0	0	0	0	0	x	0	0
SG	13	13	996	16'902	17	26'901	43'803	x	0	-43'803
SH	9	7	427	7'951	19	3'181	11'132	x	0	-11'132
SO	15	5	419	11'209	27	8'240	19'449	x	0	-19'449
SZ	1	0	0	0	0	408	408	x	0	-408
TG	10	9	751	17'311	23	4'173	21'484	x	0	-21'484
TI	2	0	0	0	0	972	972	x	0	-972
UR	0	0	0	0	0	0	0	x	0	0
VD	60	28	1'677	53'092	32	49'564	102'656	x	0	-102'656
VS	11	5	383	13'290	35	7'395	20'685	x	0	-20'685
ZG	8	4	253	5'371	21	8'317	13'688	x	0	-13'688
ZH	227	187	12'923	377'654	29	89'908	467'562	x	0	-467'562
TOTALE	505¹⁵	379	26'223	684'367	26	255'334	939'701	x	0	-939'701

¹⁵ Una persona che ha percepito il soccorso d'emergenza in due cantoni viene contata due volte.

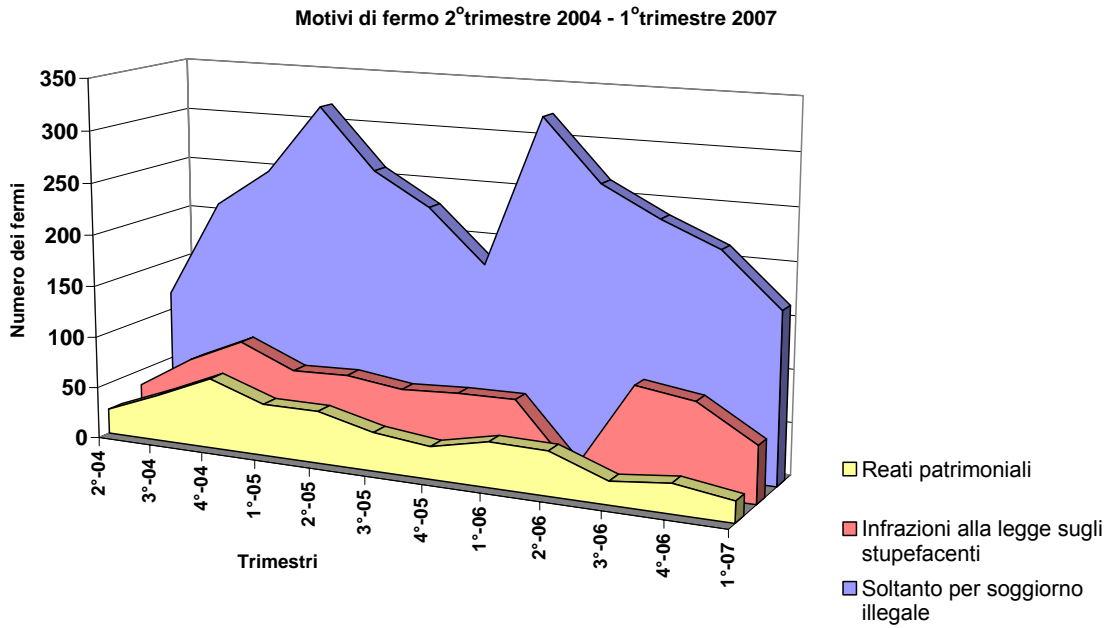
Allegato VII: Costi per strutture di collocamento nel primo trimestre del 2007

CT	Struttura	Numero posti persone con NEM	Costi	Costi alloggio considerati nell'Alleg. VI (nuovi casi)	Costi alloggio considerati nell'Alleg. VI (casi transitori)	Costi alloggio considerati nell'Alleg. VI TOTALE	Puri costi strutturali (non compresi nell'Allegato VI)
AG	KU Birr, Holderbank und Hausen	97	96'452	35'930	31'160	67'090	29'362
AI	Wohnheim Bleiche	2	2'400	836	0	836	1'564
AR	DZ Alpenblick	7	1'191	349	0	349	842
BE	DZ Lyss	secondo il bisogno	97'302				
	Div. Gemeinden im Kanton BE	secondo il bisogno	2'140				
	DZ Aarwangen	secondo il bisogno	69'138				
	Div. DZ	secondo il bisogno	30'485				
	Totale BE		199'065	61'808	16'111	77'919	121'146
BL	Notunterkunft Muttenz	60	140'000	10'049	10'664	20'713	119'287
BS	Notschlafstelle	senza indicazione	4'072	3'942	130	4'072	0
FR	Centre de la Poya	20	133'579	3'250	4'797	8'047	125'532
GE	Logements d'urgence	80	243'624	30'896	23'090	53'986	189'638
GL	DZ Rain	secondo il bisogno	126	94	0	94	32
GR	Strafanstalt Realta	10	24'892	0	0	0	24'892
JU	Foyer 1er accueil Belfond	4	7'200	30	199	229	6'971
LU	Notunterkunft Ibach	senza indicazione	16'766				
	Notschlafstelle	senza indicazione	5'460				
	Privatwohnungen Caritas	senza indicazione	1'221				
	Titlisblick	senza indicazione	1'344				
	Totale LU		24'791	912	11'186	12'098	12'693
NE	Centre d'accueil de Couvet	secondo il bisogno	3'783				
	Appartement	senza indicazione	988				
	Totale NE		4'771	1'844	0	1'844	2'927
NW	Asylunterkunft	8	0	0	0	0	0
OW	Nothilfeunterkunft Lungern	8	4'533	0	0	0	4'533
SG	Zivilschutzanlagen und Notunterkünfte in verschiedenen Gemeinden	div.	51'277	20'133	10'457	30'590	20'687
SH	Foyer +GF+	28	43'670	9'610	4'539	14'149	29'521
SO	DZ Oberbuchsiten	4	13'248				
	DZ Balmberg	18	18'252				
	Totale SO		31'500	4'893	4'466	9'359	22'141
SZ	Zivilschutzanlage Chaltbach	12	668	24	0	24	644
TG	Teil Kollektivunterkunft	15	23'895	5'713	8'299	14'012	9'883
TI	Protezione civile di Camorino	30	9'999	442	0	442	9'557
UR	3-Zimmerwohnung	6	1'200	0	0	0	1'200
VD	Structures d'aide d'urgence	100	347'511				
	Structures mixtes: centres et logement	50	64'731				
	Totale VD		412'242	79'661	19'336	98'997	313'245
VS	Centre d'accueil, Pavillon réservé à l'aide d'urgence	20	63'000	14'995	3'819	18'814	44'186
ZG	Nothilfezentrum	25	25'808	1'402	3'347	4'749	21'059
ZH	Andere NEE-Strukturen	senza indicazione	53'362				
	Reine NEE-Zentren	senza indicazione	193'446				
	div. Gemeinden im Kanton ZH	senza indicazione	66'603				
	Totale ZH		313'411	118'987	165'792	284'779	28'632
CH			1'863'366	405'800	317'392	723'192	1'140'174

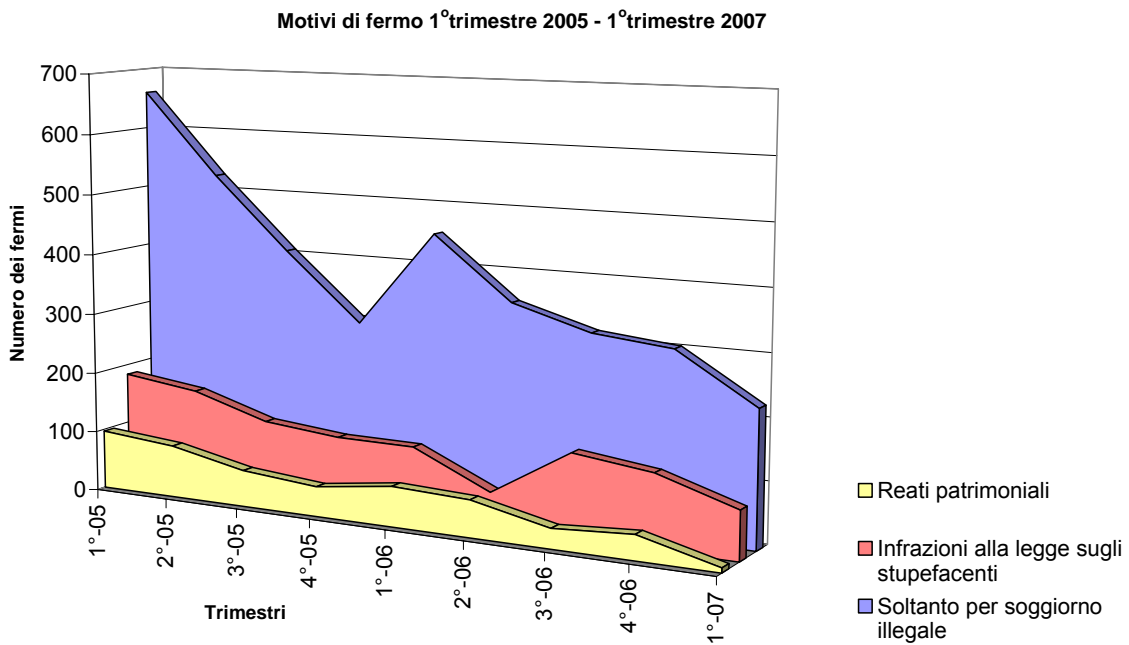
Allegato VIII: Bilancio dei costi e delle indennità federali relativo agli scorsi dodici trimestri (dal secondo trimestre del 2004 al primo del 2007); compreso l'importo forfettario di 1'800 franchi dal 1°.1. 05

		2° trim. 2004	3° trim. 2004	4° trim. 2004	1° trim. 2005	Totale 1° anno	
Senza i casi transitori	Indennità Confederazione per soccorso d'emergenza	1'073'000	711'000	499'000	1'163'000	3'446'000	
	Indennità Confederazione per esecuzione	2'000	23'000	30'000	60'000	115'000	
	Soccorso d'emergenza individuale dei Cantoni (costi sanitari compresi)	253'000	776'000	697'000	867'000	2'593'000	
	Saldo	822'000	-42'000	-168'000	356'000	968'000	
Con i casi transitori	Indennità Confederazione per soccorso d'emergenza	1'073'000	711'000	499'000	1'163'000	3'446'000	
	Indennità Confederazione per esecuzione	2'000	23'000	30'000	60'000	115'000	
	Soccorso d'emergenza individuale dei Cantoni (costi sanitari compresi)	253'000	776'000	697'000	2'534'000	4'260'000	
	Saldo	822'000	-42'000	-168'000	-1'311'000	-699'000	
Fino alla fine del 2004 (= fine regolamento transitorio) i casi transitori non sono considerati.							
		2° trim. 2005	3° trim. 2005	4° trim. 2005	1° trim. 2006	Totale 2° anno	
Senza i casi transitori	Indennità Confederazione per soccorso d'emergenza	1'156'000	1'040'000	945'000	882'000	4'023'000	
	Indennità Confederazione per esecuzione	35'000	26'000	87'000	37'000	185'000	
	Soccorso d'emergenza individuale dei Cantoni (costi sanitari compresi)	1'066'000	1'181'000	1'560'000	1'311'000	5'118'000	
	Saldo	125'000	-115'000	-528'000	-392'000	-910'000	
Con i casi transitori	Indennità Confederazione per soccorso d'emergenza	1'156'000	1'040'000	945'000	882'000	4'023'000	
	Indennità Confederazione per esecuzione	35'000	26'000	87'000	37'000	185'000	
	Soccorso d'emergenza individuale dei Cantoni (costi sanitari compresi)	2'808'000	2'921'000	3'615'000	2'914'000	12'258'000	
	Saldo	-1'617'000	-1'855'000	-2'583'000	-1'995'000	-8'050'000	
		2° trim. 2006	3° trim. 2006	4° trim. 2006	1° trim. 2007	Totale 3° anno	TOTALE dodici trimestri
Senza i casi transitori	Indennità Confederazione per soccorso d'emergenza	914'000	689'000	574'000	712'800	2'889'800	10'358'800
	Indennità Confederazione per esecuzione	50'000	54'000	47'000	18'000	169'000	469'000
	Soccorso d'emergenza individuale dei Cantoni (costi sanitari compresi)	1'512'000	1'335'000	1'352'000	1'328'000	5'527'000	13'238'000
	Saldo	-548'000	-592'000	-731'000	-597'200	-2'468'200	-2'410'200
Con i casi transitori	Indennità Confederazione per soccorso d'emergenza	914'000	689'000	574'000	712'800	2'889'800	10'358'800
	Indennità Confederazione per esecuzione	50'000	54'000	47'000	18'000	169'000	469'000
	Soccorso d'emergenza individuale dei Cantoni (costi sanitari compresi)	3'031'000	2'462'000	2'430'000	2'268'000	10'191'000	26'709'000
	Saldo	-2'067'000	-1'719'000	-1'809'000	-1'537'200	-7'132'200	-15'881'200

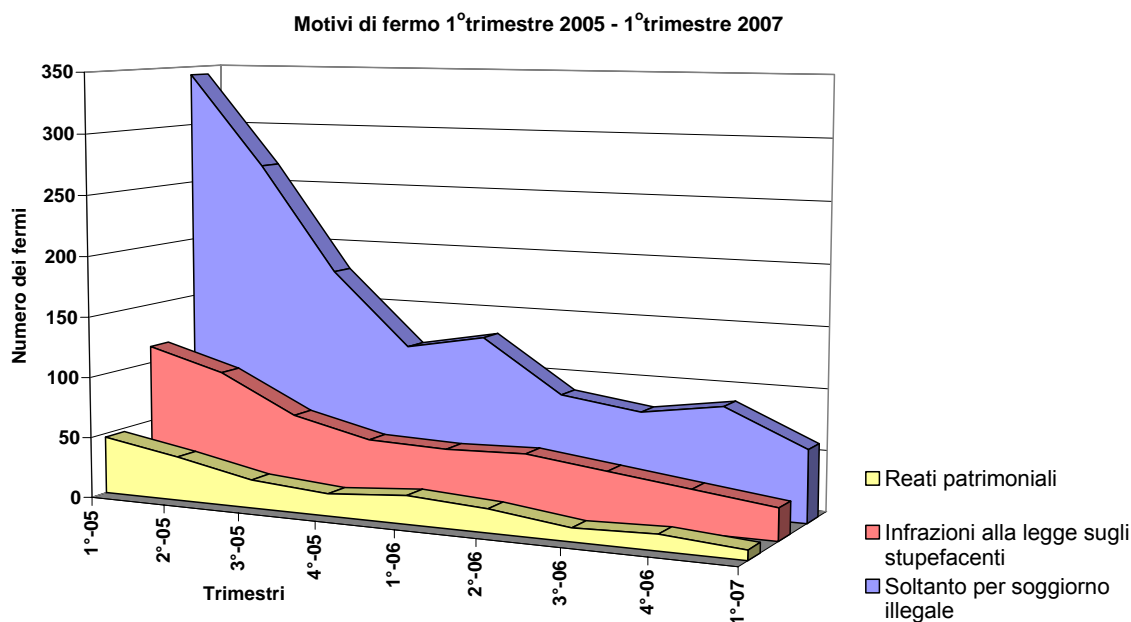
Allegato IXa: Sicurezza pubblica (SENZA i casi transitori)



Allegato IXb: Sicurezza pubblica (COMPRESI i casi transitori)



Allegato IXc: Sicurezza pubblica (SOLO i casi transitori)



Allegato Xa: Fermi per trimestre (nuovi casi)

	2° t 04	3° t 04	4° t 04	1° t 05	2° t 05	3° t 05	4° t 05	1° t 06	2° t 06	3° t 06	4° t 06	1° t 07
Numero delle persone fermate	200	292	360	385	313	342	271	352	355	330	288	214
Numero dei fermi	265	409	553	668	524	468	378	525	519	498	395	278
Soltanto per soggiorno illegale	117	213	250	317	259	228	178	322	264	236	213	163
Infrazioni alla legge sugli stupefacenti	35	67	91	69	71	64	67	68	88	95	87	54
Reati patrimoniali	24	45	68	50	50	37	31	43	42	22	28	20

Allegato Xb: Fermi per trimestre (casi transitori)

	1° t 05	2° t 05	3° t 05	4° t 05	1° t 06	2° t 06	3° t 06	4° t 06	1° t 07
Numero delle persone fermate	478	426	286	223	206	185	164	148	107
Numero dei fermi	765	554	375	309	280	230	210	180	131
Soltanto per soggiorno illegale	343	266	178	118	130	87	78	88	59
Infrazioni alla legge sugli stupefacenti	114	96	65	50	48	50	42	34	26
Reati patrimoniali	47	36	23	18	23	19	11	13	8

Allegato XI: Persone fermate per trimestre (nuovi casi)

Trimestre del passaggio in giudicato della NEM	Numero NEM passate in giudicato	Numero delle persone fermate nel						
		2° trim. 2005	4° trim. 2005	1° trim. 2006	2° trim. 2006	3° trim. 2006	4° trim. 2006	1° trim. 2007
passaggio in giudicato nel 2° trim. 2004	1788	85	42	49	43	33	20	21
passaggio in giudicato nel 3° trim. 2004	1185	76	37	39	23	21	20	13
passaggio in giudicato nel 4° trim. 2004	831	49	27	18	15	16	16	9

