



# Evoluzione del tasso d'occupazione e del salario delle persone con statuto di protezione S nel 3° trimestre 2023

Luglio, agosto, settembre 2023

La Segreteria Stato della migrazione (SEM) e l'Associazione degli uffici svizzeri del lavoro (AUSL), in collaborazione con i servizi cantonali competenti, hanno proseguito la raccolta di dati riguardanti il salario e il tasso d'occupazione delle persone al beneficio dello statuto di protezione S. Il presente documento, che costituisce la quinta edizione, include le statistiche riguardanti le persone che hanno iniziato un apprendistato<sup>1</sup>.

## I salariati rappresentano il 98%

Nel 3° trimestre 2023 i lavoratori salariati rappresentavano il 98 %, di cui ca. il 5 % erano tirocinanti. I lavoratori autonomi rappresentavano poco meno del 2 %.

## Tasso d'occupazione medio pari al 70%

Il tasso d'occupazione generale è aumentato di 1 p.p.<sup>2</sup> rispetto al trimestre precedente e si è attestato a una media del 70 %. Uomini e donne hanno registrato lo stesso aumento, raggiungendo rispettivamente il 78 % e il 64 %. La quota parte di persone attive a tempo pieno è del 46,6 %, pari anch'essa a un aumento dell'1 %. Qui gli uomini registrano un aumento di 2,2 p.p. (59 %) mentre non si osservano cambiamenti per le donne.

Il tasso d'occupazione medio è di circa il 70 % per tutte le fasce d'età salvo per le fasce 46-55 anni (66%) e >56 anni (61 %). Rispetto al trimestre precedente il tasso d'occupazione è aumentato di 3 p.p. nella fascia d'età <25 anni (71 %) e di 1 p.p. nelle fasce d'età 23-45 anni (72 %) e 36-45 anni (69 %). Le fasce d'età più avanzate registrano invece un calo di ca. 2 p.p. (Grafico 1).

Come nel trimestre precedente, in tutte le fasce d'età eccettuati i > 56 anni, la quota di persone con un tasso d'occupazione superiore all'80% è almeno del 50 %. Tra gli over 56 il tasso è invece del 43 %. Nella fascia d'età 26-35 anni tale quota è addirittura del 59 % (Grafico 1).

## Tasso d'occupazione per settore variabile

Nel 3° trimestre 2023 il tasso d'occupazione più alto si osserva nelle professioni dell'edilizia accessoria (91%), il più basso nelle professioni dell'economia domestica (46 %)<sup>3</sup>. Come nel trimestre precedente si osserva una forte divergenza tra i tassi d'occupazione per settore economico, con una fascia di variabilità da +13 a -20 p.p. (Grafico 2).

Il Grafico 3 illustra l'evoluzione del tasso d'occupazione medio nei cinque principali settori economici<sup>4</sup> dall'inizio della presente rilevazione statistica. Nei due settori più importanti in termini di numero di persone impiegate (quasi la metà di tutte le persone con statuto S attive) il tasso è rimasto stabile: il 70 % nel settore alberghiero e della ristorazione e 72 % per uffici di consulenza e informatica. Il settore dei servizi alla persona ha registrato un aumento di 10 punti percentuali e quello dell'assistenza sociale di 8 punti percentuali. Un leggero calo di 2 punti percentuali è stato registrato nel settore dell'insegnamento.

## Leggero aumento del salario medio standardizzato

Nel 3° trimestre 2023 il salario mensile medio standardizzato<sup>5</sup> è aumentato dell'1,4 % e si è attestato a 4687 franchi. Questo aumento è più marcato tra le donne (+1,7 %, 4712 fr.) che tra gli

<sup>1</sup> Le persone che seguono un apprendistato vengono esaminate in funzione della loro ripartizione tra i diversi settori economici nonché per età e per sesso e non vengono prese in considerazione nelle statistiche dei salari e dei tassi d'occupazione.

<sup>2</sup> Punto percentuale (p.p.).

<sup>3</sup> Queste statistiche prendono in considerazione unicamente i settori economici con il numero di osservazioni più elevato, ossia oltre 20 per

settore. Ne consegue che il presente rilevamento riguarda ca. il 30 % dei settori economici.

<sup>4</sup> I cinque settori principali impiegano il numero di persone con statuto S più elevato rispetto ad altri settori economici.

<sup>5</sup> Il salario standardizzato corrisponde a un tasso d'occupazione del 100% e il salario secondo contratto al tasso d'occupazione indicato.

uomini (+0,9 %, 4648 fr.).

Nei cinque settori che occupano il maggior numero di persone con statuto S, il salario mensile medio standardizzato è evoluto come segue: edilizia sociale, opere sociali (+2,9 %, 4324 fr.); insegnamento (-6,4 %, 5811 fr.); servizi alla persona (-0,4 %, 4371 fr.); settore alberghiero e ristorazione (+1,3 %, 4204 fr.); uffici di consulenza, informatica (-1,2 %, 5104 franchi) (Grafico 4).

### **Il 53 % guadagna più di 3000 franchi al mese**

Nel 3° trimestre 2023 la quota parte delle persone che guadagnano meno di 3000 franchi al mese è leggermente diminuita (46,9 % anziché 47,8 %). Di riflesso, le persone con un salario mensile di oltre 3000 franchi sono leggermente più numerose (53,1 % anziché 52,2 %). Più nello specifico si osserva un lieve aumento della percentuale di persone delle categorie '1000-2000' (+1 p.p.), '4000-5000' (+1 p.p.) e '>5000' (+2 p.p.). Viceversa, la quota di persone nella fascia salariale '2000-3000' è diminuita di 2 p.p. e nella fascia '3000-4000' di 3 p.p. (v. Grafico 5).

### **La ripartizione dei redditi si stabilizza**

Il Grafico 6 illustra l'evoluzione della ripartizione dei salari per contratto da luglio 2022 a settembre 2023. Si osserva una stabilizzazione del numero di persone nelle fasce di retribuzione più basse (<1000') e più alte ('4000-5000' e '>5000'). Vi è un lieve calo nelle fasce di retribuzione '2000-3000' e '3000-4000' franchi al mese. Si tratta tuttavia di variazioni minime, da considerarsi indicative.

### **I redditi effettivi variano in funzione dell'età**

Il Grafico 7 illustra la ripartizione delle varie fasce d'età in funzione delle fasce salariali per contratto. Stando ai dati del 3° trimestre 2023 la ripartizione dei salari tra gli over 56 è abbastanza equilibrata, con percentuali variabili tra il 14 e il 17 % per diverse fasce salariali. La fascia salariale '4000-5000' è predominante in tutte le fasce d'età tranne fra i <25 anni. Per questi ultimi il maggior gruppo è rappresentato dalla fascia salariale <1000 franchi al mese (pari al 21 % degli individui).

Per le donne la ripartizione tra varie fasce di reddito

è abbastanza stabile, con tuttavia un leggero aumento per la fascia '1000-2000' (+3 p.p.) e per i redditi più elevati '>5000' (+4 p.p.). La ripartizione dei salari tra donne e uomini è più equilibrata al centro della distribuzione, nello specifico nelle fasce salariali '2000-3000' e '3000-4000' franchi al mese (Grafico 8). In sintesi, rispetto al trimestre precedente e considerando al tempo stesso sia le donne sia gli uomini, si osservano leggere variazioni non significative per quanto concerne questa ripartizione.

### **Apprendisti dal profilo diversificato**

135 persone hanno iniziato un apprendistato nel corso del 3° trimestre 2023, di cui il 53 % erano donne. Con il 31 % di persone maggiori di 20 anni, di cui l'11 % è maggiore di 30 anni, questa popolazione si dimostra più variegata in termini di età rispetto a quella degli apprendisti svizzeri. Come per i salariati, i due settori principali, ossia gli uffici di consultazione e informatica e il settore alberghiero e della ristorazione, dominano i 10 maggiori settori economici occupando rispettivamente il 17 e il 13 % degli apprendisti (v. Grafico 9).

### **Osservazioni metodologiche**

Le statistiche del tasso d'occupazione e del salario delle persone beneficiarie dello statuto S si basano, per il 3° trimestre 2023, sui dati forniti da 24 Cantoni per i mesi di luglio, agosto e settembre 2023, con una popolazione totale di 1786 persone (di cui 135 apprendisti). I dati sono stati completati con le informazioni del SIMIC (Sistema d'informazione centrale sulla migrazione).

Il salario annuale e quello orario sono stati convertiti in salario mensile (1/12 all'anno) e il salario netto è stato convertito in salario lordo, secondo una correzione standard del 14 %. Il salario previsto dal contratto è stato convertito in salario standardizzato (tasso d'occupazione al 100 %).

La media riguardante il salario standardizzato e quello previsto dal contratto è stata troncata a 1 % per evitare che venisse inficiata dai valori estremi, dovuti probabilmente ad alcuni errori nella rilevazione dei dati.

# Grafici

Grafico 1: tasso d'occupazione nel 3° trimestre 2023 secondo le fasce d'età e cambiamenti in punti percentuali rispetto al trimestre precedente (cifre riportate in arancione)

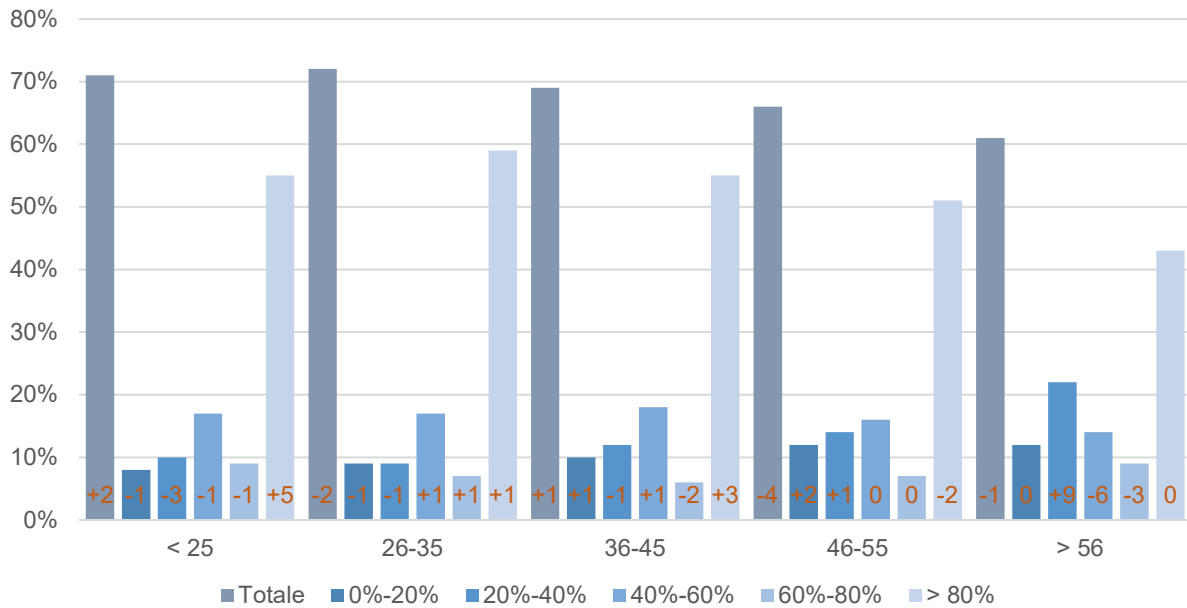
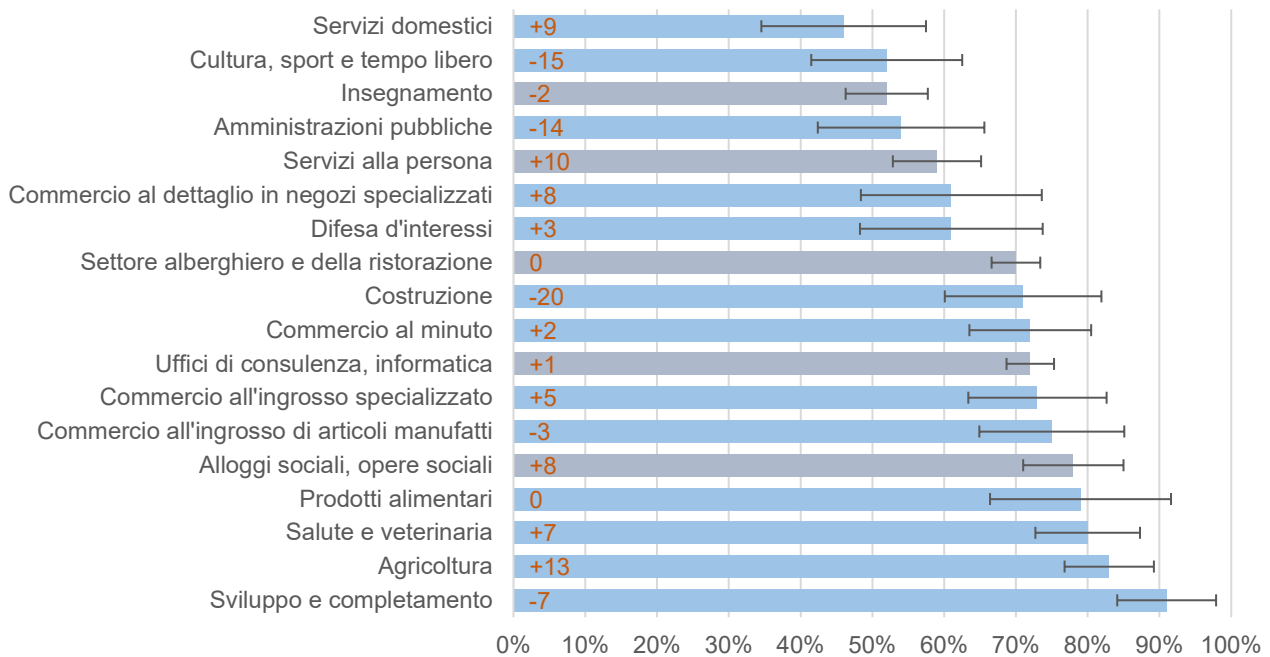


Grafico 2: tasso d'occupazione medio nel 3° trimestre 2023 nei settori economici<sup>6,7</sup> e cambiamenti in punti percentuali rispetto al trimestre precedente (cifre riportate in arancione)



\* I 5 settori con il maggior numero di persone attive beneficiarie dello statuto S sono messi in evidenza con un colore più scuro.

<sup>6</sup>È presentato unicamente il 30% dei settori con il numero di rilevazioni più elevato, cioè più di 20 rilevazioni per settore.

<sup>7</sup>I tratti neri indicano un intervallo di fiducia del 95% per il valore medio stimato; tale intervallo rappresenta la probabilità del 95% di contenere il vero valore per tutta la popolazione con un margine di errore del 5%. La lunghezza dell'intervallo di fiducia cambia in funzione del numero di rilevazioni in ciascuna categoria.

Grafico 3 : evoluzione del tasso d'occupazione nei 5 settori principali da luglio 2022 a settembre 2023

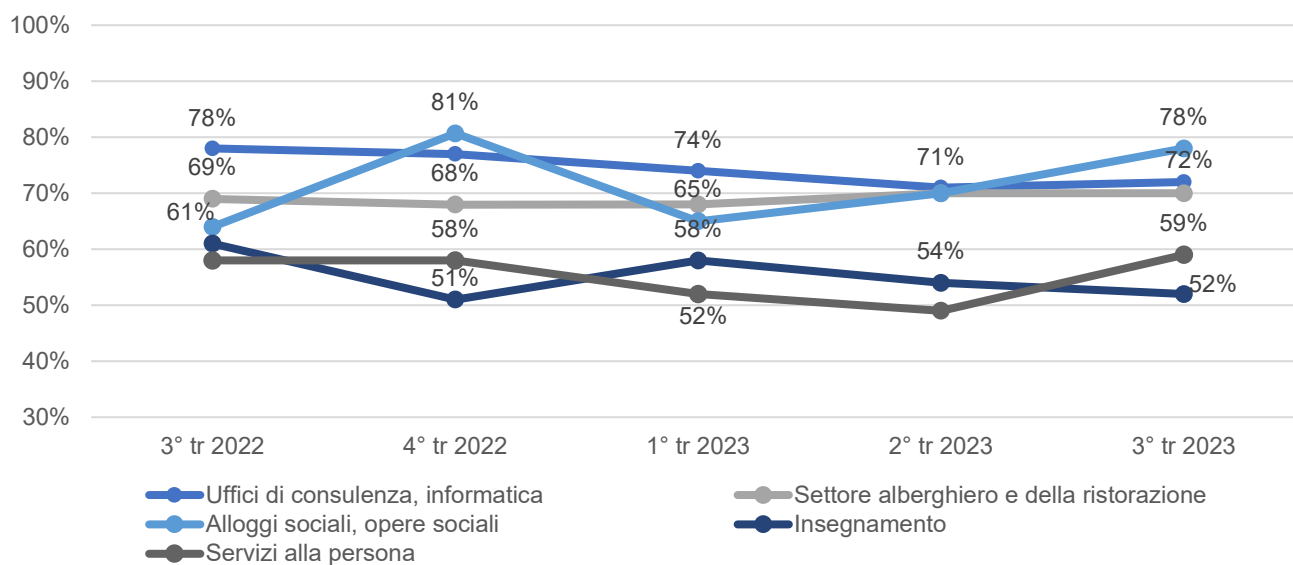
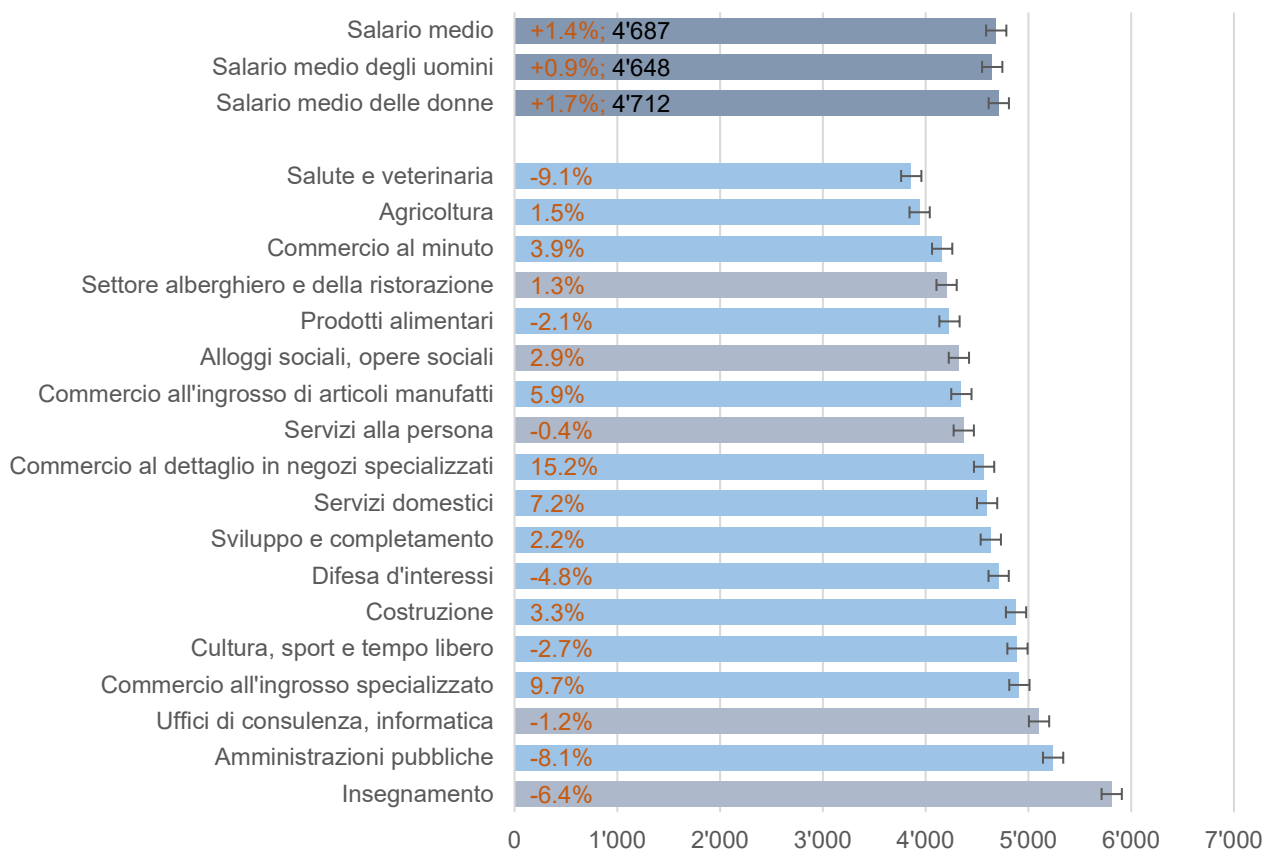


Grafico 4: salario mensile medio standardizzato nel 3° trimestre 2023 per settori economici<sup>8</sup> e cambiamenti in punti percentuali rispetto al trimestre precedente (cifre riportate in arancione)



\* I 5 settori con il maggior numero di persone attive beneficiarie dello statuto S sono messi in evidenza con un colore più scuro.

<sup>8</sup>È presentato unicamente il 30 % dei settori con il numero di rilevazioni più elevato, cioè con più di 20 rilevazioni per settore.

Grafico 5: variazioni nella ripartizione del salario mensile previsto dal contratto nel 3° trimestre 2023 per fasce di reddito in punti percentuali rispetto al trimestre precedente (cifre riportate in arancione)

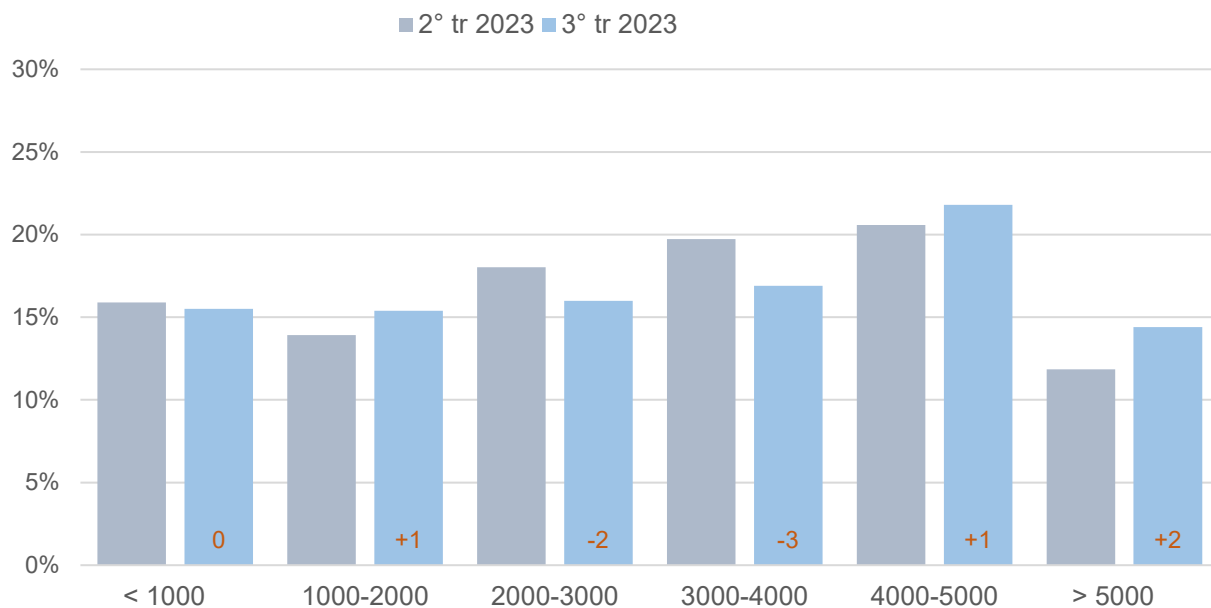


Grafico 6: confronto della ripartizione delle persone per livello di salario previsto dal contratto secondo i 5 trimestri (da luglio 2022 settembre 2023)

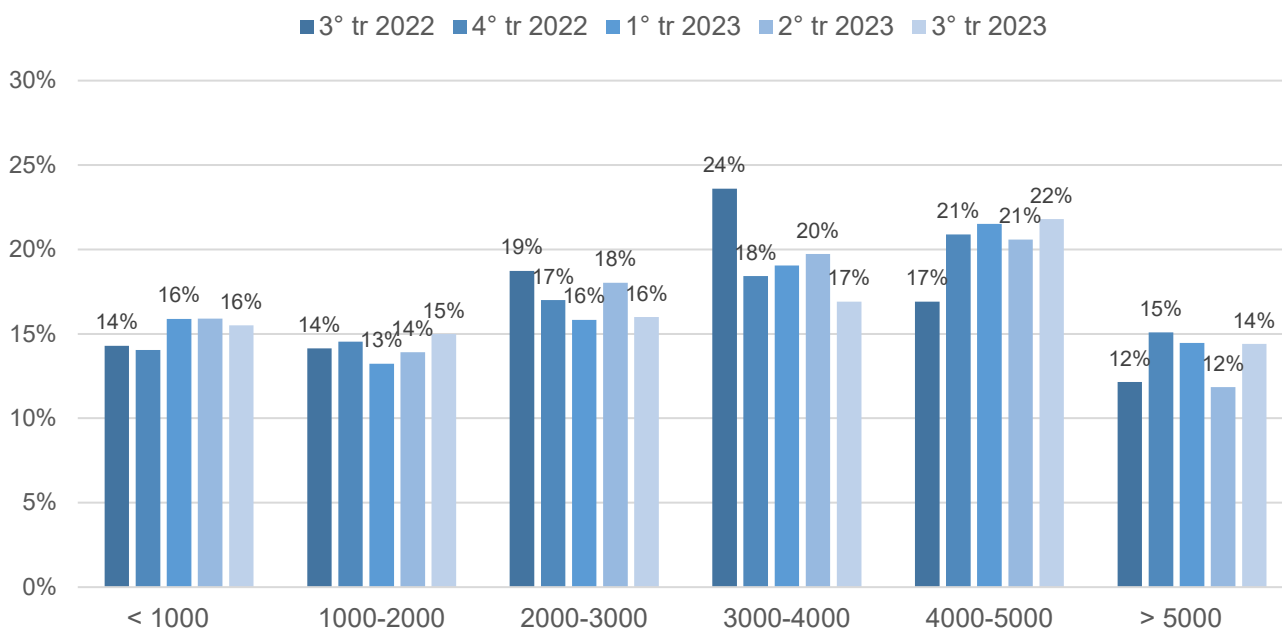


Grafico 7: ripartizione delle fasce d'età secondo le fasce di salario previste dal contratto nel 3° trimestre 2023

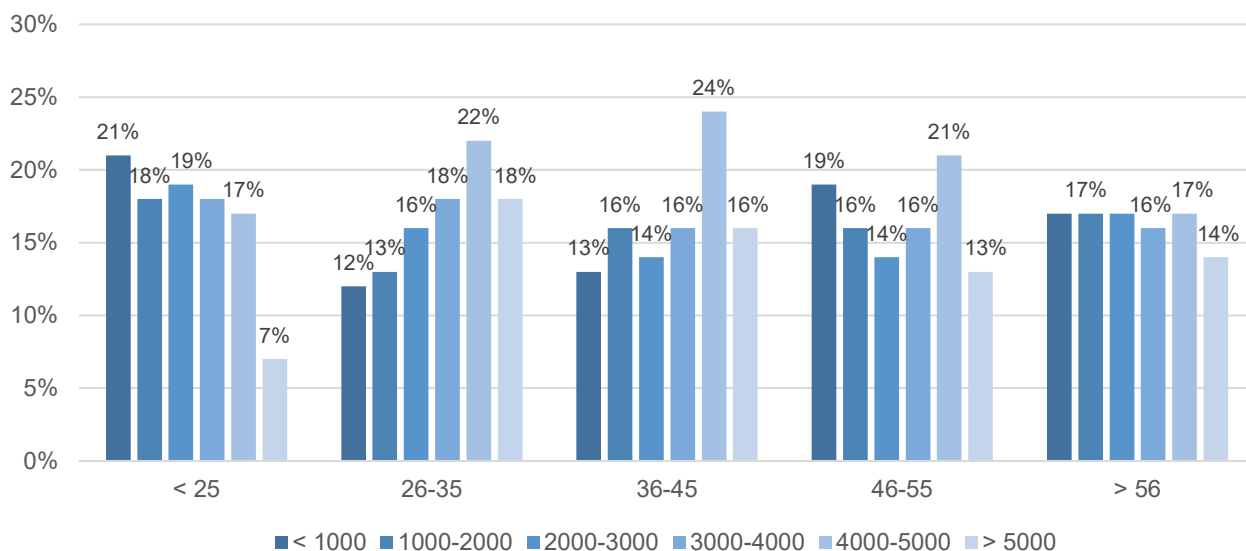


Grafico 8: ripartizione delle classi di reddito previste dal contratto e suddivise per sesso (2° e 3° trimestre 2023)

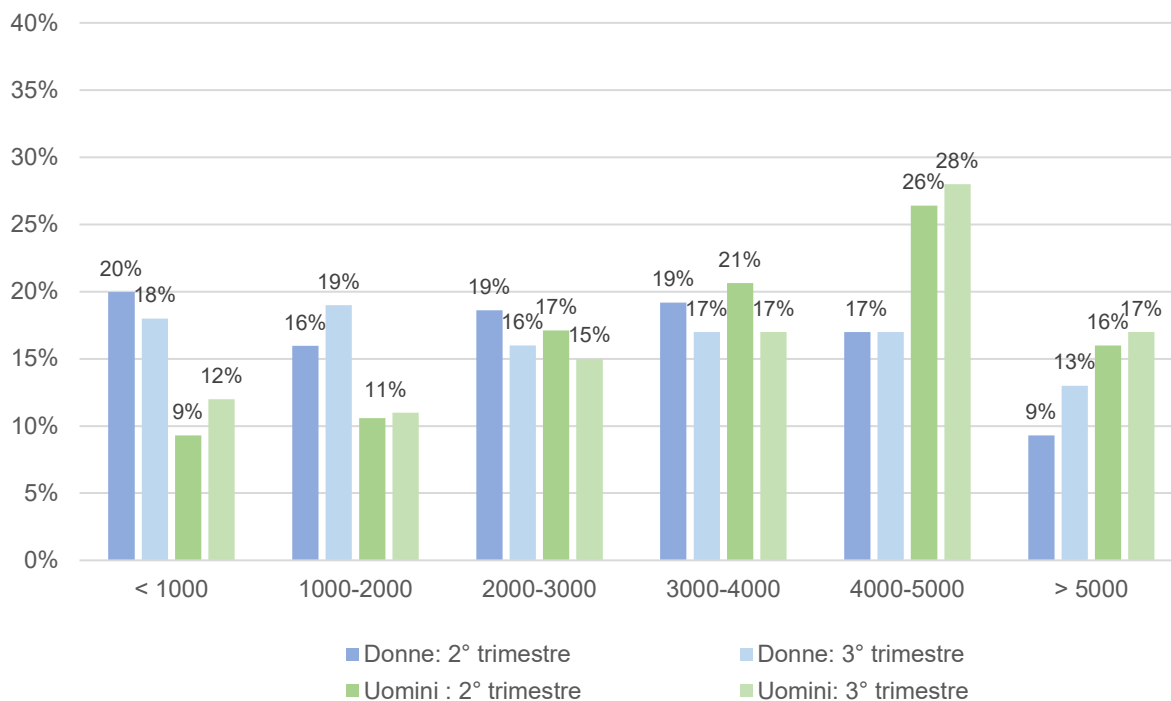
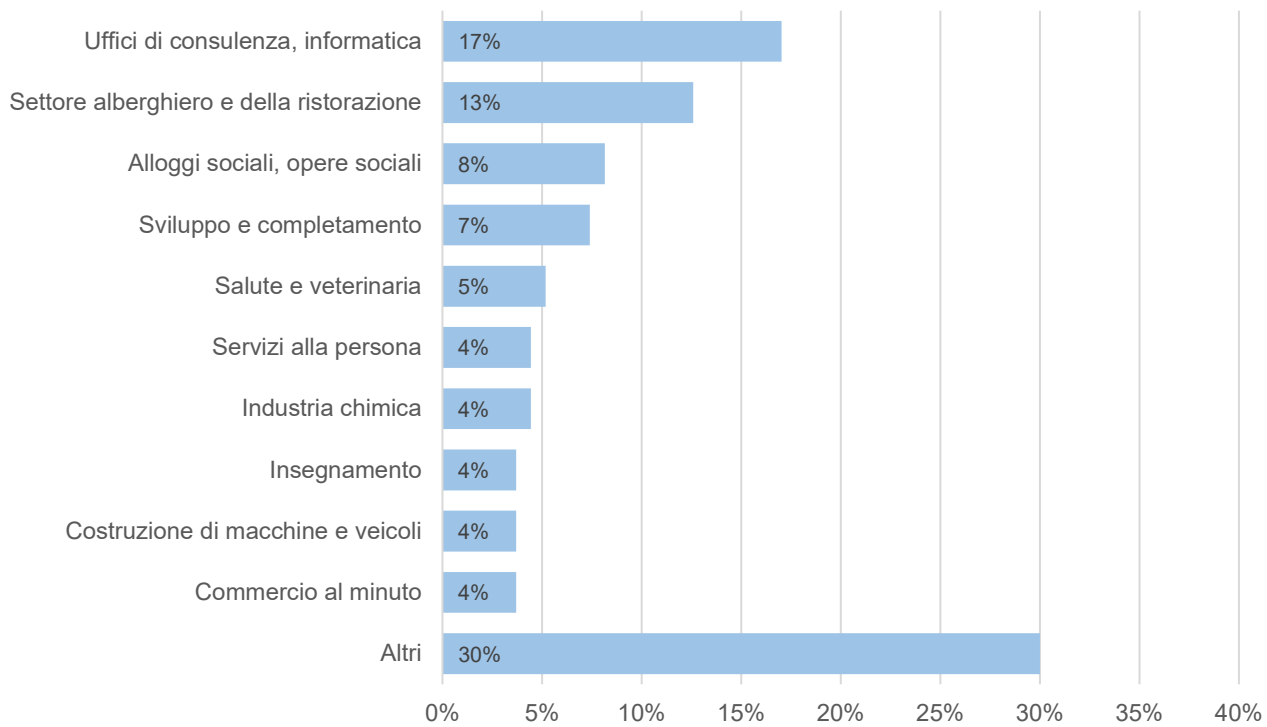


Grafico 9: i 10 settori principali che formano apprendisti



# Colophon

## **Editore**

Dipartimento federale di giustizia e polizia DFGP  
Segreteria di Stato della migrazione SEM  
Quellenweg 6  
3003 Berna

## **Autori**

Personale del servizio di statistica della SEM

## **Per eventuali citazioni**

SEM (2023), Evoluzione del tasso d'occupazione e del salario delle persone beneficiarie dello statuto di protezione S nel 3° trimestre 2023, Berna

## **Indirizzo cui rivolgere domande**

Informazione e comunicazione

[medien@sem.admin.ch](mailto:medien@sem.admin.ch)

## **Testo originale**

Francese

## **Impaginazione/Grafici**

SEM

## **Valutazioni**

Segreteria di Stato della migrazione SEM  
Servizio di statistica

## **Copyright**

SEM, Berna 2023

Se viene indicata la fonte, la riproduzione a scopi non commerciali è ammessa